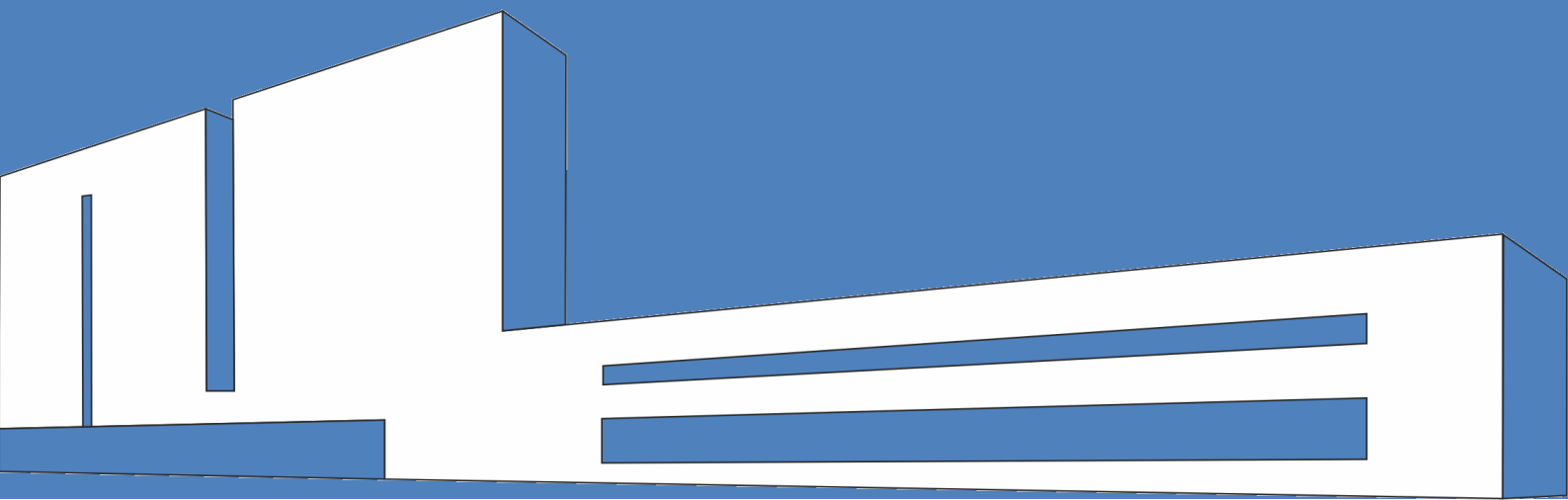




IPS Instituto
Politécnico de Setúbal
Escola Superior de
Tecnologia do Barreiro

PLANO DE ATIVIDADES | 2022



Índice

1. Introdução	1
1.1. Âmbito e organização	1
1.2. Estrutura institucional	2
2. Diretrizes Estratégicas	8
Diretriz Estratégica 1: Ensino/aprendizagem de qualidade reconhecida.....	10
Diretriz Estratégica 2: Centro promotor de conhecimento e inovação.....	13
Diretriz Estratégica 3: Comunidade aberta e internacional	14
Diretriz Estratégica 4: Organização inclusiva e sustentável	16
3. Orçamento previsional para o ano de 2021	19

1. Introdução

1.1. Âmbito e organização

O presente documento apresenta o Plano de Atividades da Escola Superior de Tecnologia do Barreiro do Instituto Politécnico de Setúbal, adiante designada ESTBarreiro/IPS, para o ano de 2022. O plano apresentado visa definir as atividades a desenvolver pela ESTBarreiro/IPS durante o ano de 2022 e tem por base as principais propostas constantes no Programa de Ação do Diretor da ESTBarreiro/IPS, para o quadriénio 2019 a 2023.

A situação que atualmente se vive, em resultado da pandemia, continua a ter impacto no planeamento e na concretização das atividades, embora com uma previsão e expectativa de regresso à normalidade, pré-COVID-19, com o avançar de 2022.

No Programa de Ação do Diretor da ESTBarreiro/IPS, para o quadriénio 2019 a 2023 foi apresentado um modelo esquemático representando o alinhamento organizacional, dada a importância em alinhar o que se quer alcançar com o que efetivamente se faz.

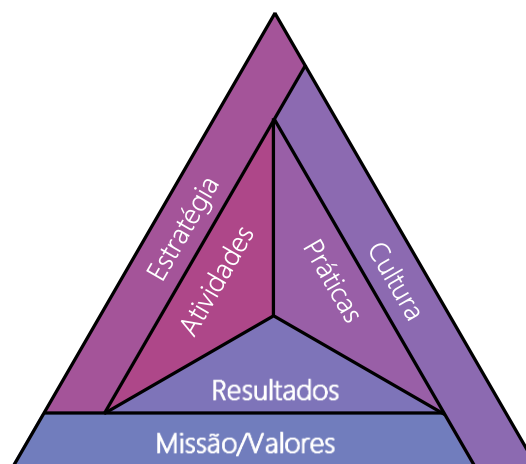


Figura 1 - Alinhamento organizacional.

No supracitado documento refere-se que a ESTBarreiro/IPS, valorizando os seus Recursos Humanos, deve ser um local de Inovação Científica, Pedagógica, Técnica, Processual, onde se ministra um ensino/aprendizagem de excelência, contribuindo efetivamente com valor para a Sociedade. A base da pirâmide mantém-se firme e inalterada, e conseqüentemente os resultados a alcançar permanecem os mesmos. Contudo, neste contexto da pandemia nem todas as atividades são permitidas, bem como as nossas práticas foram forçadas a sofrer alterações. Obedecendo à cultura

institucional, as novas práticas e o leque mais condicionado de atividades conduzem necessariamente a uma redefinição da estratégia, o que se traduz no presente documento.

O documento está organizado em 3 secções. Na primeira secção são definidos o objetivo e a forma como está desenhado o Plano de Atividades e é apresentado um enquadramento institucional visando uma leitura sintética sobre a organização interna, os recursos humanos, a oferta formativa, os estudantes, o contexto económico e os desafios a responder. Na segunda secção são apresentadas as diretrizes estratégicas, os respetivos objetivos operacionais, as metas a alcançar e as ações a desenvolver associadas a cada objetivo operacional. Na terceira secção é apresentado o orçamento previsional de receitas e despesas para o ano de 2022.

1.2. Estrutura institucional

A ESTBarreiro/IPS é uma unidade orgânica de ensino superior, integrada no Instituto Politécnico de Setúbal, que detém autonomia científica, pedagógica, administrativa estatutária e cultural, vocacionada para o desenvolvimento de atividades de formação terciária, de investigação e de prestação de serviços, para a criação, desenvolvimento, difusão e transferência de conhecimento e para a promoção da ciência e da cultura.

A estrutura interna da ESTBarreiro/IPS, que resulta da aplicação dos seus estatutos, comporta os Órgãos de Gestão, onde se incluem o Conselho de Representantes, o Diretor, o Conselho Técnico Científico e o Conselho Pedagógico. O Diretor, órgão de representação externa e interna e de mais elevada responsabilidade de gestão da Escola, é coadjuvado por duas Subdiretoras que assumem áreas de atuação diferenciadas de modo a agilizar os processos decisórios. Com o objetivo de assegurar uma rentabilização dos recursos existentes, de garantir, sempre como princípio, a eficiência e a eficácia do serviço de gestão, foram definidas as seguintes áreas da gestão organizacional:

- Internacionalização;
- Ciência, Tecnologia, Empreendedorismo e Empregabilidade;
- Comunicação;
- Educação;
- Espaços e Equipamentos;
- Processos e Qualidade;
- Processos Escolares;
- Recursos Humanos e Financeiros.

Os Coordenadores de Curso, são parte da estrutura da Escola, e são os responsáveis por um ciclo de estudos tendo por missão zelar pelo bom funcionamento dos programas de formação da ESTBarreiro/IPS, bem como propor ações de melhoria relativas ao seu desenvolvimento, promoção e interligação com a comunidade. As onze Coordenações de Curso dizem respeito aos cursos de mestrado (três coordenações), Conservação e Reabilitação do Edificado, Engenharia Biológica e Química e Engenharia Civil, aos cursos de licenciatura (cinco coordenações), Bioinformática, Biotecnologia, Engenharia Civil (Diurno e Noturno) e Tecnologias do Petróleo, e aos cursos de técnico superior profissional (três coordenações), Reabilitação Energética e Conservação de Edifícios, Tecnologias de Laboratório Químico e Biológico e Construção Civil. A gestão dos equipamentos e espaços laboratoriais da ESTBarreiro/IPS está a cargo do Responsável de Laboratório: Laboratório de Engenharia Civil (um Responsável) e Laboratório de Engenharia Química e Biológica (um Responsável).

Em resultado da alteração dos Estatutos da ESTBarreiro/IPS, em 2021, desde o final desse ano, que a Escola dispõe de uma nova estrutura organizacional, passando a integrar três Departamentos e deixando de ter Secções. Os Departamentos estão organizadas por Departamento de Engenharia Civil, Departamento de Engenharia Química e Biológica e Departamento de Matemática e Informática. A Figura 1 mostra o novo organograma da ESTBarreiro/IPS.

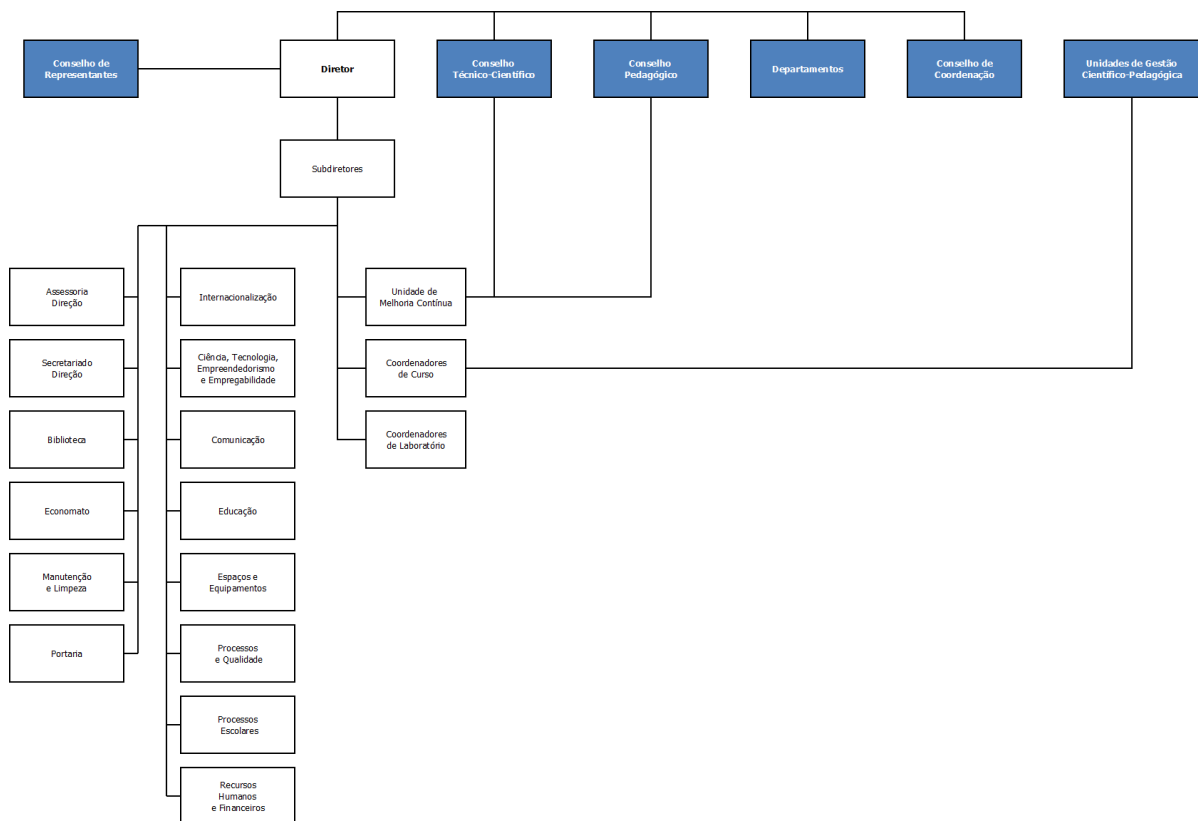


Figura 1 – Organograma da ESTBarreiro/IPS

A ESTBarreiro/IPS comporta na sua estrutura um total de 79 trabalhadores. Atualmente, conta com 72 docentes, dos quais 27 docentes estão na situação de dedicação exclusiva, sendo que um se encontra como Vice-Presidentes do IPS, e 44 docentes na situação de tempo parcial e 1 em tempo integral sem exclusividade, distribuídos da seguinte forma: 36% de carreira (correspondente a 3 professores coordenadores e 23 professores adjuntos) e 64% na situação de convidado (correspondente a 22 professores adjuntos, que correspondem a 11,25 ETI (Equivalente a Tempo Integral)).

O grupo de trabalhadores não docentes afetos à ESTBarreiro/IPS é constituído por 7 membros, distribuídos pelas seguintes categorias: 1 Técnico Superior, 2 Assistentes Técnicos e 4 Assistentes Operacionais. A ESTBarreiro/IPS conta ainda 1 trabalhador protocolado com o IEFP e com 4 Bolseiros Técnicos afetos ao IPS-COVID Lab.

No ano letivo 2021/2022, a ESTBarreiro/IPS disponibilizou vagas nos três cursos de mestrado, cinco cursos de licenciatura e dois cursos de técnico superior profissional (CTeSP). Os cursos de mestrado disponibilizados na ESTBarreiro/IPS foram:

- Conservação e Reabilitação do Edificado (MCRE);
- Engenharia Biológica e Química (MEBQ);
- Engenharia Civil (MEC).

Os cursos de licenciatura disponibilizados foram:

- Bioinformática (LBI);
- Biotecnologia (LBT);
- Engenharia Civil (LEC), regimes diurno e noturno;
- Tecnologias do Petróleo (LTP).

Os cursos de técnico superior profissional disponibilizados foram:

- Reabilitação Energética e Conservação de Edifícios (RECE) (não abriu vagas em 2021/2022);
- Tecnologias de Laboratório Químico e Biológico (TLQB);
- Construção Civil (CC).

O curso de técnico superior profissional em TLQB foi disponibilizado nas instalações da ESTBarreiro/IPS, regime diurno, e também, pela primeira vez, nas instalações da Escola Secundária Forte da Casa, em Vila Franca de Xira, em formato pós-laboral. O CTeSP em CC funcionou nas instalações da ESTBarreiro/IPS, em regime pós-laboral. De referir que o CTeSP em CC, que entrou em funcionamento em 2020/2021, preencheu a totalidade das vagas na primeira fase de candidaturas de acesso ao curso, referente ao ano letivo 2021/2022, o que não se verificava numa formação da área da Engenharia Civil/Construção Civil, há cerca de 10 anos, aquando da última crise económica em Portugal.

Dos cursos disponibilizados três são constituídos por dois ramos, o curso de MEBQ, constituído pelo Ramo de Processos Biotecnológicos e Ramo de Processos Químicos, o curso de MEC, constituído pelo Ramo de Construção e Ramo de Estruturas e o curso de LTP, constituído pelo Ramo de Prospeção e Produção e Ramo de Refinação.

De salientar que o curso de MEC foi desenvolvido em parceria com o Instituto Superior de Engenharia da Universidade do Algarve e o curso de LBI foi desenvolvido em parceria com as Escolas Superiores de Ciências Empresariais, de Saúde e de Tecnologia de Setúbal do Instituto Politécnico de Setúbal.

As condições mínimas para admitir novos estudantes no Ramo de Prospeção e Produção do curso de LTP, no Ramo de Construção do curso de MEC e no Ramo Processos Biotecnológicos do MEBQ, não foram reunidas.

Na Tabela I mostram-se os cursos disponibilizados ou ministrados na ESTBarreiro/IPS no ano letivo 2021/2022. Os cursos estão apresentados por tipologia de formação e por área de conhecimento predominante.

Tabela I – Cursos disponibilizados ou ministrados pela ESTBarreiro/IPS no ano letivo 2021/2022

Área de conhecimento predominante	Mestrados	Licenciaturas	CTeSP
Ciências Informáticas	-	LBI	-
Construção Civil e Engenharia Civil	MCRE MEC ⁽¹⁾	LECD LECN	CC RECE
Tecnologia dos Processos Químicos	MEBQ ⁽²⁾	LBT LTP ⁽³⁾	TLQB
Indústrias Extrativas	-	LTP ⁽⁴⁾	-

⁽¹⁾ Ramo de Construção e Ramo de Estruturas.

⁽²⁾ Ramo de Processos Biotecnológicos e Ramo de Processos Químicos.

⁽³⁾ Ramo de Refinação.

⁽⁴⁾ Ramo de Prospeção e Produção.

Os cursos de LBI, LBT e LTP e os cursos de técnico superior profissional em TLQB, ministrado na ESTBarreiro/IPS e em RECE funcionam em regime diurno. O curso de LEC funciona nos regimes diurno e noturno. Os cursos de MCRE, MEBQ, MEC e os cursos de técnico superior profissional em CC e TLQB nas instalações da Escola Secundaria Forte da Casa, funcionam em regime pós-laboral.

A Tabela II mostra o número de estudantes inscritos na ESTBarreiro/IPS por curso e por tipologia de formação nos últimos três anos letivos.

Tabela II – Número de estudantes inscritos na ESTBarreiro/IPS por curso e por tipologia de formação

Cursos por tipologia de formação	2016/2017	2017/2018	2018/2019	2019/2020	2020/2021	2021/2022
MCRE	13	8	2	12	23	24
MEBQ	12	29	33	39	49	42
MEC	25	32	23	24	29	19
Mestrado	50 (11,3%)	69 (12,9%)	58 (11,7%)	75 (13,3%)	101 (16.1%)	85 (13%)
LBI	10	31	41	68	88	84
LBT	148	170	165	172	184	206
LEC (diurno e noturno)	134	119	89	100	94	104
LTP	24	43	51	69	73	83
Licenciatura	341 (77,0%)	378 (70,5%)	354 (71,7%)	413 (73%)	439 (69.9%)	477 (70%)
CTeSP em CC	-	-	-	-	16	30
CTeSP em RECE	11	14	13	5	4	3
CTeSP em TLQB	41	51	54	67	67	54
CTeSP em TLQB (ETLA)	-	24	15	6	1	0
CTeSP em TLQB (VFX)						29
CTeSP	52 (11,7%)	89 (16,6%)	82 (16,6%)	78 (13.8%)	88 (14.0%)	116 (17%)
Total	443 (100,0%)	536 (100,0%)	494	566	628 (100%)	678 (100%)

Fontes: Sistema de Informação da ESTBarreiro/IPS (2017 a 2020 e junho, 2022); Núcleo de Estudos e Planeamento /IPS (junho, 2021).

A ESTBarreiro/IPS deverá continuar a dar resposta a dois desafios primordiais: *i) a captação de novos estudantes* e *ii) a promoção do sucesso académico e prevenção do abandono escolar*. Paralelamente, será igualmente importante que a ESTBarreiro/IPS continue a desencadear os processos que permitam o reforço do corpo docente e não docente para dar a resposta necessária ao desenvolvimento de todas as vertentes das atividades definidas na sua Missão, assim como, de uma forma positiva, responsável e empenhada, desenvolver todos os procedimentos para a necessária implementação dos seus estatutos, publicados em Diário da República a 11 de junho de 2021, e continuar a promover a qualidade e sustentabilidade das suas formações.

Assim, o Plano de Atividades da ESTBarreiro/IPS para 2022 pretende definir mecanismos a implementar para que se alcancem os seguintes objetivos operacionais:

- Aumentar o número de estudantes inscritos;
- Contemporizar a oferta formativa;
- Disponibilizar UC de licenciatura e mestrado em língua inglesa;
- Promover o desempenho académico;
- Prevenir o abandono escolar;

- Criar um serviço de apoio, integração e orientação académica;
- Continuar a disponibilizar atividades para o desenvolvimento de competências transversais nos estudantes e promover a inserção profissional dos diplomados;
- Aumentar a divulgação e visibilidade da investigação associada à ESTBarreiro/IPS;
- Promover a participação do corpo docente e estudantes em projetos de investigação científica e desenvolvimento tecnológico;
- Promover a inovação e empreendedorismo;
- Fomentar medidas para a criação de cursos breves, microcredenciais, em língua portuguesa e/ou inglesa;
- Promover a integração de estudantes internacionais, em particular estudantes oriundos de países de língua oficial Portuguesa;
- Continuar a disponibilizar diferentes formatos de mobilidade;
- Continuar a promover a identidade e notoriedade;
- Promover a ligação e desenvolvimento de atividades com instituições e organizações;
- Criar novos protocolos de cooperação internacional para CTeSP e para cursos de licenciatura e mestrado;
- Criar condições e oportunidades para a prestação de serviços às organizações;
- Promover uma adequada implementação do novo sistema de informação interno;
- Reforçar o corpo não docente;
- Reforçar o corpo docente de carreira;
- Promover a solidariedade;
- Promover o bem-estar da comunidade ESTBarreiro/IPS;
- Realizar as obras de correção de patologias nas instalações;
- Criar espaços vocacionados para trabalhos e iniciativas académicas.

2. Diretrizes Estratégicas

Para responder e ultrapassar os desafios enunciados, numa perspetiva holística, tendo presente a Missão da ESTBarreiro/IPS e do Instituto Politécnico de Setúbal, as principais propostas constantes no Programa de Ação do Diretor da ESTBarreiro/IPS, para o quadriénio 2019 a 2023, o presente Plano de Atividades contempla as seguintes Diretrizes Estratégicas:

- Ensino/aprendizagem de qualidade reconhecida (DE1);
- Centro promotor de conhecimento e inovação (DE2);
- Comunidade aberta e internacional (DE3);
- Organização inclusiva e sustentável (DE4).

Nas tabelas seguintes, para cada diretriz são apresentados os objetivos operacionais para 2022, as respectivas metas a alcançar, as ações a desenvolver, assim como os respectivos responsáveis por cada processo.

Diretriz Estratégica 1: Ensino/aprendizagem de qualidade reconhecida

Objetivo Estratégico 1.1: Centro promotor de conhecimento e inovação

Objetivos operacionais	Metas	Ações	Responsáveis
OO1.1.1: Aumentar o número de estudantes inscritos	Aumentar em 5% o número total de estudantes inscritos	<ul style="list-style-type: none"> Promover a divulgação da oferta formativa junto das escolas secundárias e profissionais, das empresas e das organizações; Diversificar e alargar a oferta formativa; Reuniões presenciais com os Diretores dos Agrupamentos de Escolas do Barreiro, com visita aos espaços da ESTBarreiro/IPS; Envolver os estudantes e diplomados da ESTBarreiro/IPS na divulgação; Promover cursos de preparação para provas de acesso; Organizar eventos em colaboração com a comunidade envolvente que permita a divulgação da oferta formativa; Reforçar a rede de ensino com as escolas secundárias e profissionais e entidades protocoladas; Apoiar no desenvolvimento de elementos promocionais da oferta formativa; Promover sessões de esclarecimento presenciais e/ou online da oferta formativa da ESTB; Aumentar a presença nas redes sociais e na comunicação social local; Promover a colocação de um outdoor publicitário na IC21; Promover a colocação de publicidade nos TCB. 	Direção, Coordenadores de Curso, Presidentes de Departamento, Divulgação e GI.COM.
OO1.1.2: Contemporizar a oferta formativa	<ul style="list-style-type: none"> Potenciar a valorização dos diplomados e o reconhecimento por parte das entidades profissionais Potenciar a valorização das formações de nível intermédio 	<ul style="list-style-type: none"> Dialogar com entidades parceiras da região para promover a integração das formações no panorama educativo da região; Continuar a apoiar e a dialogar com a Associação dos Agentes Técnicos de Arquitetura e Engenharia na promoção da valorização das formações de nível intermédio; Desenvolvimento dos trabalhos para propor um plano de contemporização dos cursos de Licenciatura da ESTBarreiro/IPS; Promover e apoiar iniciativas para dar a conhecer medidas já aplicadas em outras IES, no que respeita a reestruturações de formações, ao nível de metodologias e/ou curricular; Apoiar a feira de empregabilidade e a presença de empresas que operam nas áreas de formação da ESTBarreiro/IPS. 	Direção, Conselho Técnico-Científico, Conselho Pedagógico, Coordenadores de Curso, Presidentes de Departamento.
OO1.1.3: Disponibilizar UC de licenciatura e mestrado em língua inglesa	Identificar um conjunto de UC de licenciatura e mestrado a funcionar unicamente ou parcialmente em Inglês	<ul style="list-style-type: none"> Reuniões com Coordenadores de Curso, Coordenadores de Secção e RUC para definição e preparação das UC; Reuniões com GI.COM para definição de um plano de divulgação, nacional e internacional. Reuniões com CIMOB para definição de um plano de divulgação pelas entidades parceiras. 	Direção, Conselho Técnico-Científico, Conselho Pedagógico, Coordenadores de Curso, Presidentes de

Departamento, GI.COM e CIMOB.

Objetivo Estratégico 1.2: Melhoria contínua do processo de ensino-aprendizagem

Objetivos operacionais	Metas	Ações	Responsáveis
OO1.2.1: Promover o desempenho académico	Melhorar indicadores de sucesso académico (nível de engajamento, taxa efetiva de aprovação)	<ul style="list-style-type: none"> • Continuar a promover o desenvolvimento de um sistema de monitorização contínua que possibilite a identificação de padrões de risco, de modo a promover um diagnóstico enquadrado e atempado; • Promover a reflexão e partilha sobre as práticas de ensino/aprendizagem, nomeadamente através da disponibilização dos relatórios de monitorização e organização de eventos de partilha de conhecimento e experiência na área; • Retomar a iniciativa “Sessões de Bolso” (integrado ao programa de medidas de sucesso académico e abandono escolar) (1 sessão/mês em modelo híbrido); • Facilitar o recurso à tecnologia, ao serviço do ensino/aprendizagem, designadamente por meio da disponibilização de ferramentas de laboratórios virtuais, adotando uma abordagem Technology Stewardship, e de ferramentas que permitam o acompanhamento das aulas a distância, por parte de estudantes, em particular nos cursos em horário pós-laboral; • Reforçar e apoiar a adoção de práticas pedagógicas inovadoras e de metodologias de aprendizagem ativa; • Articular com a Unidade de Melhoria Contínua Local (UMCL), a implementação de novas metodologias de avaliação, para combater o insucesso escolar • Promover um Seminário aberto à Comunidade Académica que incida sobre as experiências/práticas: Demola, Eudres, iLivingLabs • Propor alteração ao período do calendário escolar dedicado à época de exames (com base no estudo do impacto da avaliação contínua no sucesso académico realizado pelo CP em 2021); • Analisar o impacto da alteração do período do calendário escolar dedicado à época de exames e elaborar Relatório Síntese • Apoiar na disponibilização de workshops dirigidos aos estudantes sobre métodos de trabalho e estudo; • Apoiar na dinamização de programas de apoio ao estudante, em particular o Programa de Mentoria da ESTBarreiro/IPS (Mentoring ESTBarreiro), envolvendo os estudantes ou docentes; • Fomentar a participação dos docentes em ações de formação pedagógica; • Analisar a informação recolhida relativa ao Programa de Apoio aos Estudantes Finalistas (PAEF) em 2021 e elaborar o Relatório Síntese do PAEF 2021; • Atualizar e renovar o Regulamento dos Mestrados da ESTBarreiro/IPS; • Criar o Regulamento de Dissertações, Trabalhos de Projeto e Estágios da ESTBarreiro/IPS; • Implementar os novos Planos de Estudos dos cursos de Licenciatura em Bioinformática e Tecnologias do Petróleo. 	Presidência, Direção, Conselho Pedagógico, Conselho Técnico-Científico, Coordenadores de Curso, Presidentes de Departamento e SAS

(Continua)

Objetivo Estratégico 1.2: Melhoria contínua do processo de ensino-aprendizagem (*continuação*)

Objetivos operacionais	Metas	Ações	Responsáveis
OO1.2.2: Prevenir o abandono escolar	Diminuir o número de estudantes que abandona a escola no 1.º ano curricular dos cursos	<ul style="list-style-type: none"> Continuar a promover o desenvolvimento de um sistema de monitorização contínua que possibilite a identificação de padrões de risco, de modo a promover um diagnóstico enquadrado e atempado; Dinamizar o Programa de Mentoria da ESTBarreiro/IPS (mais Mentores envolvidos, mais mentorandos inscritos), com o objetivo de prevenir o abandono escolar; Facilitar o recurso à tecnologia, ao serviço do ensino/aprendizagem, designadamente por meio da disponibilização de ferramentas que permitam o acompanhamento das aulas a distância, por parte de estudantes, em particular nos cursos em horário pós-laboral; Reforçar a informação aos estudantes sobre possibilidade de apoios sociais, de estudante a tempo parcial e de estatuto de trabalhador-estudante; Promover a presença e o envolvimento dos estudantes em atividades académicas; Criar condições para responder a necessidades das estruturas estudantis; Estudar a possibilidade de oferecer percursos alternativos aos planos de estudos normais para estudantes com insucesso; Estudar a possibilidade de oferecer conteúdos programáticos, para grupos de estudantes que revelem necessidades de base; Criar condições para a permanência física dos estudantes na ESTBarreiro/IPS, de modo a criarem laços com os colegas e com os espaços. 	Direção, Conselho Pedagógico, Conselho Técnico-Científico, Coordenadores de Curso, Empregabilidade, SPE e SAS.
OO1.2.3: Criar um serviço de apoio, integração e orientação académica	Preparar as condições para criar e disponibilizar o serviço	<ul style="list-style-type: none"> Desencadear o procedimento para contratação de um trabalhador não docente; Criação do serviço por despacho com a definição dos objetivos e atribuições. 	Presidência, Direção, Conselho Pedagógico, Coordenadores de Curso, Empregabilidade e SPE.
OO1.2.4: Continuar a disponibilizar atividades para o desenvolvimento de competências transversais nos estudantes e promover a inserção profissional dos diplomados	Aumentar o número de estudantes envolvidos em atividades que promovam a aquisição de competências Transversais	<ul style="list-style-type: none"> Incentivar a participação em atividades que promovam o desenvolvimento de competências transversais; Promover um Seminário aberto à Comunidade Académica que incida sobre as experiências/práticas: Demola, Eudres, iLivingLabs 	Presidência, Direção, Conselho Técnico-Científico, Conselho Pedagógico, UAIIDE, Coordenadores de Curso, Empregabilidade e SPE.

Diretriz Estratégica 2: Centro promotor de conhecimento e inovação

Objetivo Estratégico 2.1: Promoção das atividades de Investigação e Desenvolvimento

Objetivos operacionais	Metas	Ações	Responsáveis
OO2.1.1: Aumentar a divulgação e visibilidade da investigação associada à ESTBarreiro/IPS	<ul style="list-style-type: none"> • Envolver os órgãos de gestão competentes na definição da política estratégica de investigação e inovação • Aumentar o número de publicações científicas em bases de dados bibliográficas digitais • Aumentar o número de docentes e estudantes envolvidos em publicações científicas • Aumentar o número de docentes e estudantes envolvidos em eventos científicos • Disponibilizar, nas páginas oficiais da Escola, informação relativa à atividade docente, bem como uma conveniente identificação/ associação 	<ul style="list-style-type: none"> • Identificar de que forma e que tipo de investigação poderá responder a desafios existentes nas empresas e organizações; • Promover uma análise e discussão interna sobre a definição de uma política de investigação, incluindo as linhas de investigação prioritárias; • Promover a presença em plataformas de bases de dados científicas e em redes sociais para investigadores e cientistas; • Monitorizar a produtividade e o impacto da investigação científica realizada, ao nível da produção e da revisão; • Promover a realização de reuniões internas multidisciplinares para partilha e divulgação de investigação; • Promover o enquadramento do papel dos centros de investigação do IPS, de modo a potenciar sinergias. • Promover a integração de estudantes do 12º ano de agrupamento de escolas do concelho do Barreiro em miniprojectos de investigação com docentes da ESTBarreiro/IPS. 	Direção, Conselho Técnico-Científico, Presidentes de Departamento, CIPS2
OO2.1.2: Promover a participação do corpo docente e estudantes em projetos de investigação científica e desenvolvimento tecnológico	<ul style="list-style-type: none"> • Aumentar o número de docentes que participam em projetos • Envolver estudantes em projetos 	<ul style="list-style-type: none"> • Disponibilizar informação sobre programas de apoio financeiro para a investigação e desenvolvimento; • Identificar o tipo de investigação que poderá responder a desafios existentes nas empresas e organizações; • Proceder à identificação de parceiros estratégicos; • Promover a ligação a associações de empresas ou organizações nacionais e internacionais; • Disponibilizar apoio para a elaboração de propostas; • Participar em plataformas locais e setoriais. 	Presidência, Direção, Presidentes de Departamento, Coordenadores de Curso, Projetos e Programas de Financiamento, UAIIDE, CIPS2

Objetivo Estratégico 2.2: Apoio à Inovação e Empreendedorismo

Objetivos operacionais	Metas	Ações	Responsáveis
OO2.2.1: Promover a inovação e empreendedorismo	<ul style="list-style-type: none"> • Apoiar as atuais ideias de negócio incubadas no Pólo do Barreiro da IPStartUp • Criar condições para o aparecimento de novas ideias de negócio e para o Poliempreeunde de 2022 	<ul style="list-style-type: none"> • Divulgar informação sobre o apoio do IPS à criação de empresas, transferência de tecnologia e promoção de competências empreendedoras; • Apoiar e promover a realização de ações para o desenvolvimento de competências empreendedoras; • Apoiar e promover a participação da comunidade no Concurso Nacional de Ideias Poliempreeunde; • Apoiar na procura do apoio técnico especializado ao desenvolvimento da empresa; • Apoiar e promover a identificação de mentores para acompanhamento da ideia de negócio; • Promover parcerias com docentes da ESTBarreiro/IPS, no âmbito das unidades curriculares para desenvolvimento de novas ideias de negócio com base tecnológica; 	Presidência, Direção, Projetos e Programas de Financiamento, UAIIIDE, Empregabilidade e SPE.

Diretriz Estratégica 3: Comunidade aberta e internacional

Objetivo Estratégico 3.1: Fortalecimento da interculturalidade e internacionalização

Objetivos operacionais	Metas	Ações	Responsáveis
OO3.1.1: Fomentar medidas para a criação de cursos breves, microcredenciais, em língua portuguesa e/ou inglesa	Apresentar propostas de cursos breves, microcredenciais, em língua portuguesa e/ou inglesa	<ul style="list-style-type: none"> • Reuniões com Responsáveis e entidades para a definição de modelo e identificação de necessidades; 	Presidência, Direção, Conselho Técnico-Científico, Conselho Pedagógico, Coordenadores de Curso, Presidentes de Departamento e CIMOB.
OO3.1.2: Promover a integração de estudantes internacionais, em particular estudantes oriundos de países de língua oficial Portuguesa	Celebração de protocolos, com vista a facilitar a integração de estudantes oriundos de outros países.	<ul style="list-style-type: none"> • Reuniões com a Presidência, potenciais entidades parceiras e Coordenadores de Curso; • Celebração de protocolos, com vista a facilitar a integração de estudantes oriundos de outros países. 	Presidência, Direção, Coordenadores de Curso, CIMOB.
OO3.1.3: Continuar a disponibilizar diferentes formatos de mobilidade	Apresentar estudantes e docentes nas novas formas de mobilidade (Mobilidade em casa, Mobilidade virtual)	<ul style="list-style-type: none"> • Divulgar as UC disponíveis para Mobilidade virtual aos parceiros; • Divulgar aos docentes e incentivar a incorporação de atividades de internacionalização em casa em UC dos cursos da ESTBarreiro/IPS 	Direção, Coordenadores de Curso, docentes, CIMOB.

Objetivo Estratégico 3.2: Estabelecimento de parcerias e alianças

Objetivos operacionais	Metas	Ações	Responsáveis
OO3.2.1: Continuar a promover a identidade e notoriedade	<ul style="list-style-type: none"> • Aumentar os indicadores associados a referências na imprensa • Incrementar os indicadores associados com as redes sociais • Aumentar a publicidade externa • Diversificar a presença em ambientes digitais, adequando o formato e a linguagem ao público-alvo 	<ul style="list-style-type: none"> • Apoiar na realização de eventos temáticos envolvendo a comunidade e com interesse para o desenvolvimento da região; • Colaborar com a imprensa regional na disponibilização de conteúdos; • Colaborar com os Jornais da Região na elaboração de artigos de opinião; • Fomentar a criação de conteúdos para o Canal YouTube da ESTBarreiro/IPS para disponibilização de vídeos feitos pela Escola, de natureza técnico-científica, pedagógica e académica/institucional; • Fomentar a participação em webinars, bem como a organização deste tipo de eventos a distância; • Colaborar com as estruturas académicas da ESTBarreiro/IPS, em particular com o Jornal ESTBrain e com a Tuna Académica ESTBarTuna; • Desencadear iniciativas para outros meios de publicidades externa e de sinalização dos espaços com oferta formativa da ESTBarreiro/IPS; • Efetuar parceria com a Rede de Empregabilidade Barreiro-Moita para a colocação de informação sobre os nossos cursos de licenciatura e CTeSP na página da rede; • Efetuar parcerias nas áreas das formações da ESTBarreiro/IPS; • Deslocalização do outdoor da ESTBarreiro/IPS; • Dinamizar e criar condições para exposições/eventos culturais de forma regular em parceria com as Bibliotecas do IPS; nos espaços da ESTBarreiro/IPS. 	Presidência, Direção, Bibliotecas IPS; Divulgação e GI.COM.
OO3.2.2: Promover a ligação e desenvolvimento de atividades com instituições e organizações	<ul style="list-style-type: none"> • Desenvolver ou apoiar, pelo menos, 5 ações que promovam o desenvolvimento de atividades com instituições e organizações • Deslocalização de CTeSP • Aprofundar a relação com as escolas da região 	<ul style="list-style-type: none"> • Promover a divulgação das competências e serviços junto das instituições e organizações; • Apoiar e promover ações de networking junto das empresas e organizações; • Apoiar e promover cursos de curta duração; • Apoiar e colaborar com associações locais; • Identificar a possibilidade de desenvolvimento de cursos de mestrado de 60 ECTS; • Participar na Plataforma de Formação, Conhecimento e Inovação de Lisboa Norte para a disponibilização de cursos. 	Presidência, Direção, Conselho Técnico-Científico, Presidentes de Departamento, Projetos e Programas de Financiamento, CIPS2 e UAIIDE
OO3.2.3: Criar novos protocolos de cooperação internacional para CTeSP e para cursos de licenciatura e mestrado	Aumentar o número de acordos bilaterais ao abrigo do programa Erasmus+ para CTeSP e cursos de licenciatura e mestrado	<ul style="list-style-type: none"> • Identificar cursos de instituições de ensino superior europeias com potencial de estabelecer acordo bilateral; • Promover e apoiar o contacto institucional com as instituições de ensino superior europeias; • Desencadear o processo e os procedimentos para estabelecer acordos bilaterais; • Continuar a colaborar com a E³UDRES². 	Direção, Coordenadores de Curso, Cooperação Internacional e CIMOB.

Objetivo Estratégico 3.3: Estímulo à oferta de serviços especializados

Objetivos operacionais	Metas	Ações	Responsáveis
OO3.3.1: Criar condições e oportunidades para a prestação de serviços às organizações	<ul style="list-style-type: none"> Promover a participação em atividades de prestação de serviços especializados Aumentar o número de estudantes envolvidos em tarefas de prestação de serviços especializada 	<ul style="list-style-type: none"> Proceder à identificação de potenciais interessados; Promover a ligação a associações empresariais, locais e nacionais; Disponibilizar apoio para a elaboração de propostas; Participar em plataformas locais e setoriais; Reforçar os protocolos de cooperação com as instituições e organizações; Adequar os laboratórios da ESTBarreiro/IPS para responder a necessidades de prestação de serviços especializada; Proposta de teses de mestrado e relatórios de estágio de licenciatura e CTESP no âmbito das análises de diagnóstico à COVID-19; Criar portfólio de prestação de serviços que a ESTBarreiro/IPS pode oferecer e divulgar junto das organizações. 	Presidência, Direção, Presidentes de Departamento, Projetos e Programas de Financiamento, IPS COVID Lab, CIPS2 e UAIIDE.

Diretriz Estratégica 4: Organização inclusiva e sustentável

Objetivo Estratégico 4.1: Governança

Objetivos operacionais	Metas	Ações	Responsáveis
OO4.1.1: Promover uma adequada implementação do novo sistema de informação interno	Apoiar e proporcionar todas as condições para a transição do sistema de informação	<ul style="list-style-type: none"> Apoiar na implementação e disponibilização da nova versão do sistema de informação; Realizar sessões de trabalho com os intervenientes no processo de utilização; Identificar as funcionalidades mais valorizadas pela ESTBarreiro/IPS e reportá-las para a sua implementação/disponibilização. Propor uma metodologia de lançamento de notas referente aos períodos Avaliação Contínua + Exame de Época Normal (única pauta com indicação das datas referentes à AC e à Época normal) Propor de regras de preenchimento das FUC a implementar em 2022/23, 1º Semestre. 	Presidência, Direção, Presidentes de Departamento, Coordenadores de Curso, DI, Conselho Pedagógico.

Objetivo Estratégico 4.2: Promoção do desenvolvimento e bem-estar dos recursos humanos

Objetivos operacionais	Metas	Ações	Responsáveis
OO4.2.1: Reforçar do corpo não docente	<ul style="list-style-type: none"> Reforçar a integração de 1 trabalhador não docente para o serviço de apoio, integração e orientação académica; Apoiar os procedimentos necessários para a integração de até 3 assistentes técnicos; Integrar 1 trabalhador para apoio principal no horário pós-laboral da Biblioteca da ESTBarreiro/IPS; Fomentar a presença de estagiários em áreas identificadas como deficitárias; Integrar 1 trabalhador não docente no âmbito EAMA. 	<ul style="list-style-type: none"> Identificar os serviços com necessidade de reforço de recursos humanos, definindo casos prioritários; Desencadear os procedimentos necessários e definidos em lei para os concursos de seleção e seriação; Colaborar com entidades externas. 	Presidência, Direção e DRH.
OO4.2.2: Reforçar o corpo docente de carreira	<ul style="list-style-type: none"> Desencadear o processo concursal para aumentar em 1 o número de Professores Adjuntos Concluir o processo concursal para aumentar em 1 o número de Professores Adjuntos 	<ul style="list-style-type: none"> Elaborar um plano previsional de necessidades de serviço docente; Identificar as áreas de conhecimento prioritárias, estratégicas e com necessidades de reforço; Finalizar o procedimento concursal para Professor Adjunto; Propor a abertura de até 3 concursos para Professor Adjunto; Desencadear o processo do concurso interno para a progressão Ensino Superior e para a carreira de Investigação Científica. 	Presidência, Direção, Conselho Técnico-Científico e Presidentes de Departamento

(Continua)

Objetivo Estratégico 4.2: Promoção do desenvolvimento e bem-estar dos recursos humanos (*continuação*)

Objetivos operacionais	Metas	Ações	Responsáveis
OO4.2.3: Promover a solidariedade	<ul style="list-style-type: none"> Manter as ações de solidariedade da ESTBarreiro/IPS 	<ul style="list-style-type: none"> Apoiar Instituições nacionais e/ou internacionais que manifestamente necessitem de recursos compatíveis com as áreas de atuação da escola; Apoiar e dinamizar ações de âmbito solidário e ambiental. 	Presidência, Direção, Conselho Técnico-Científico e Presidentes de Departamento.
OO4.2.4: Promover o bem-estar da comunidade ESTBarreiro/IPS	<ul style="list-style-type: none"> Aumentar a presença da ESTBarreiro/IPS na sociedade Aumentar a visibilidade e a identificação da ESTBarreiro/IPS como local de ensino superior; Aumentar a presença dos estudantes nos espaços da escola Promover a cultura de proximidade entre trabalhadores e estudantes 	<ul style="list-style-type: none"> Implementar iniciativas que promovam a interação com a comunidade, designadamente num contexto de conhecimento da natureza e da região; Promover a mudança de localização do Bar da ESTBarreiro/IPS para o espaço do refeitório; Adequar a iluminação dos espaços exteriores e interiores das instalações; Criação de espaços interiores e exteriores de convívio; Propor a dinamização do campo de jogos da ESTBarreiro/IPS; Disponibilizar manuais de acolhimento aos novos estudantes, docentes e não docentes; Aplicar o Plano de Acolhimento e Integração para novos colaboradores, docentes e não docentes. 	Presidência, Direção, SAS e Presidentes de Departamento.

Objetivo Estratégico 4.3: Otimização da utilização dos recursos físicos e financeiros

Objetivos operacionais	Metas	Ações	Responsáveis
OO4.3.1: Realizar as obras de correção de patologias nas instalações	Iniciar as obras nas instalações	<ul style="list-style-type: none"> Desenvolver os procedimentos necessários para iniciar os trabalhos de intervenção na cobertura, nas fachadas e no interior do edifício. 	Presidência, Direção e Manutenção.
OO4.3.2: Criar espaços vocacionados para trabalhos e iniciativas académicas	<ul style="list-style-type: none"> Criar e disponibilizar os espaços Revitalizar os espaços interiores e exteriores da ESTBarreiro/IPS 	<ul style="list-style-type: none"> Identificar dos locais para implementação dos espaços vocacionais; Desenvolver os procedimentos necessários para iniciar os trabalhos da intervenção. 	Direção e Manutenção, Presidência, Núcleo de Gestão de Infraestruturas.
OO4.3.2: Adequar os espaços laboratoriais para responder a necessidades de utilização	<ul style="list-style-type: none"> Adequar as estruturas laboratoriais já existentes para o desenvolvimento de trabalhos na IPStartUp 	<ul style="list-style-type: none"> Identificar dos locais para implementação dos espaços vocacionais; Desenvolver os procedimentos necessários para iniciar os trabalhos da intervenção. 	Presidência, Direção e Manutenção, IPS COVID Lab; UAIIDE.

3. Orçamento previsional para o ano de 2021

O Quadro I mostra o orçamento previsional de receitas e despesas da ESTBarreiro/IPS para o ano de 2020.

Quadro I – Orçamento previsional de receitas e despesas da ESTBarreiro/IPS para 2022

Receitas	Valores em Euros
Receita Orçamento Estado	1 812 532.00 €
Total da Receita do Orçamento de Estado	1 812 532.00 €
Propinas	494 455.00 €
Emolumentos	35 000.00 €
Outras receitas	218 236.00 €
Total da Receita de Outras Fontes Financiamento	747 691.00 €
Total da Receita	2 560 223.00 €

Despesas	
Despesas com Pessoal	2 292 768.00 €
Despesas Correntes	246 955.00 €
Despesas de Investimento	20 500.00 €
Total da Despesa	2 560 223.00 €

Pela análise do Quadro I é possível constatar que:

- A percentagem de receitas do orçamento de estado representa 70.80%;
- A percentagem de receitas próprias representa 29.20%;
- A percentagem de despesa com pessoal representa 89.55%;
- A percentagem de despesa de funcionamento representa 9.37%;
- A percentagem de despesa de investimento representa 0,80%.