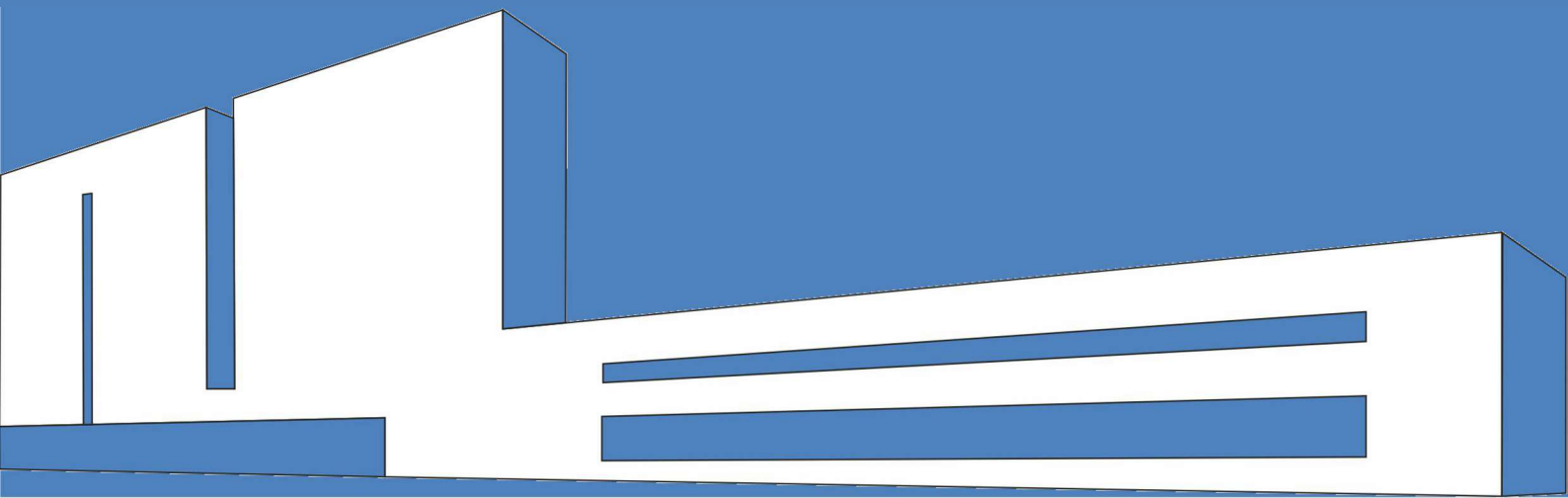


IPS Instituto
Politécnico de Setúbal
Escola Superior de
Tecnologia do Barreiro

PLANO DE ATIVIDADES | 2020



Índice

1. Introdução	1
1.1. Âmbito e organização	1
1.2. Estrutura institucional	3
2. Diretrizes Estratégicas	9
Diretriz Estratégica 1: Ensino/aprendizagem de qualidade reconhecida.....	10
Diretriz Estratégica 2: Centro promotor de conhecimento e inovação.....	13
Diretriz Estratégica 3: Comunidade aberta e internacional	14
Diretriz Estratégica 4: Organização inclusiva e sustentável	17
3. Orçamento previsional para o ano de 2020	19

1. Introdução

1.1. Âmbito e organização

O presente documento apresenta o Plano de Atividades da Escola Superior de Tecnologia do Barreiro do Instituto Politécnico de Setúbal, adiante designada ESTBarreiro/IPS, para o ano de 2020. O plano apresentado visa definir as atividades a desenvolver pela ESTBarreiro/IPS durante o ano de 2020 e tem por base as principais propostas constantes no Programa de Ação do Diretor da ESTBarreiro/IPS, para o quadriénio 2019 a 2023.

A situação vivida, e em que em parte ainda vivemos, é para todos, sem exceção, uma experiência única e nova. Por esse motivo, tem sido para todos, um momento de aprendizagem. O bom ambiente de trabalho e aprendizagem que caracteriza a ESTBarreiro/IPS, foi essencial para uma rápida adaptação à nova realidade. Desde a fase de conceção à fase de implementação, as atividades a distância decorreram de forma exemplar. Todos demos, e continuamos a dar, apenas, o nosso melhor. Apesar de se poder estar fora da “zona de conforto”, da eventual existência de dúvidas e de receios de como as aulas iriam decorrer, houve essencialmente vontade e entusiasmo em abraçar esta nova experiência.

Os objetivos operacionais ou as metas a alcançar durante estes meses iniciais da pandemia não constam deste documento. No entanto, também houve planeamento. Um planeamento intensivo, que exigiu muita atenção à evolução dos contextos. Foi necessário extrapolar, decidir e implementar, numa altura de grande fragilidade social, em que tudo acontecia/mudava rapidamente. Consequentemente, foi necessário um contínuo inteirar desta nova situação, o que motivou muitas reuniões e a promoção de atividades para apoiar e definir as respostas mais adequadas a cada momento. Quinta-feira, dia 12 de março, primeiro dia sem aulas - a Direção, Presidentes de Órgãos e Coordenadores de Secção e de Curso, reúnem-se de urgência para avaliar a situação. São tomadas as primeiras medidas. Na sequência da referida reunião, sexta-feira, dia 13 de março, os Coordenadores de Secção fazem um enquadramento da situação aos docentes da Secção que coordenam, no que respeita à atividade letiva. Nesse mesmo dia, a ESTBarreiro/IPS publica um vídeo sobre como fazer álcool gel em casa. Segunda-feira, dia 16 de março, a Direção disponibiliza um espaço colaborativo online para partilha de práticas, metodologias, instruções, ferramentas e discussão de ideias. Este espaço pertenceu, e pertence, a todos os docentes que aceitaram o desafio e que a ele se associaram. 44 docentes colaboraram neste espaço. Seguiram-se as aulas, as múltiplas reuniões dos Órgãos de Gestão, em particular do Conselho Pedagógico, e do Grupo de Trabalho IPS de Ensino a Distância. As reuniões, entre a equipa do Presidente e os Diretores, multiplicam-se para

garantir que as respostas adequadas a cada momento são encontradas. Garantir o cumprir da nossa missão de IES e ao mesmo tempo garantir que essa missão é levada a cabo em segurança. Foi elaborado o Plano de Retorno às atividades presenciais, o calendário de exames, o calendário académico. Aos trabalhadores não docentes pela pronta disponibilidade, aos trabalhadores docentes pela eximia interpretação, aos Coordenadores de Secção, pelo seu cuidado no contacto permanente com os colegas da sua Secção, aos Coordenadores de Curso, que mantiveram os seus estudantes informados, aos Presidentes dos Órgãos pela dinamização das matérias das áreas das suas competências, e aos estudantes pelo seu envolvimento dirijo uma palavra de apreço e de agradecimento.

No Programa de Ação do Diretor da ESTBarreiro/IPS, para o quadriénio 2019 a 2023 foi apresentado um modelo esquemático representando o alinhamento organizacional, dada a importância em alinhar o que se quer alcançar com o que efetivamente se faz.

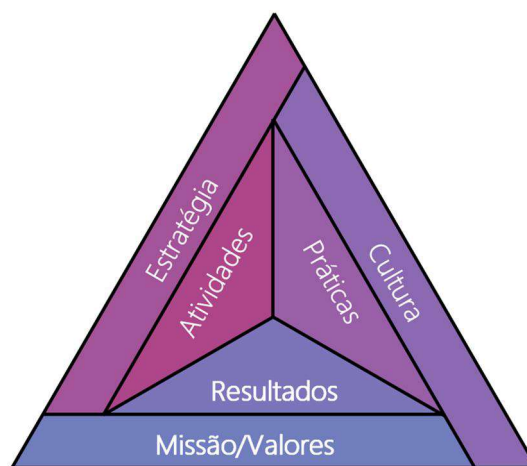


Figura 1 - Alinhamento organizacional.

No supracitado documento refere-se que a ESTBarreiro/IPS, valorizando os seus Recursos Humanos, deve ser um local de Inovação Científica, Pedagógica, Técnica, Processual, onde se ministra um ensino/aprendizagem de excelência, contribuindo efetivamente com valor para a Sociedade. A base da pirâmide mantém-se firme e inalterada, e consequentemente os resultados a alcançar permanecem. Contudo, neste contexto da pandemia nem todas as atividades são permitidas, bem como as nossas práticas foram forçadas a sofrer alterações. Obedecendo à nossa cultura institucional, as novas práticas e o leque mais condicionado de atividades conduzem necessariamente a uma redefinição da estratégia, o que se traduz no presente documento.

O documento está organizado em 3 secções. Na primeira secção são definidos o objetivo e a forma como está desenhado o Plano de Atividades e é apresentado um enquadramento institucional visando uma leitura sintética sobre a organização interna, os recursos humanos, a oferta formativa, os estudantes, o contexto económico e os desafios a responder. Na segunda secção são apresentadas as diretrizes estratégicas, os respetivos objetivos operacionais, as metas a alcançar e as ações a desenvolver associadas a cada objetivo operacional. Na terceira secção é apresentado o orçamento previsional de receitas e despesas para o ano de 2020.

1.2. Estrutura institucional

A ESTBarreiro/IPS é uma unidade orgânica de ensino superior, integrada no Instituto Politécnico de Setúbal, que detém autonomia, científica, pedagógica, administrativa estatutária e cultural, vocacionada para o desenvolvimento de atividades de formação terciária, de investigação e de prestação de serviços, para a criação, desenvolvimento, difusão e transferência de conhecimento e para a promoção da ciência e da cultura.

A estrutura interna da ESTBarreiro/IPS, que resulta da aplicação dos seus estatutos, comporta os Órgãos de Gestão, onde se incluem o Conselho de Representantes, o Diretor, o Conselho Técnico Científico e o Conselho Pedagógico. O Diretor, órgão de representação externa e interna e de mais elevada responsabilidade de gestão da Escola, é coadjuvado por duas Subdiretoras que assumem áreas de atuação diferenciadas de modo a agilizar os processos decisórios. Com o objetivo de assegurar uma rentabilização dos recursos existentes, de garantir, sempre como princípio, a eficiência e a eficácia do serviço de gestão, foram definidas as seguintes áreas da gestão organizacional:

- Internacionalização;
- Ciência, Tecnologia, Empreendedorismo e Empregabilidade;
- Comunicação;
- Educação;
- Espaços e Equipamentos;
- Processos e Qualidade;
- Processos Escolares;
- Recursos Humanos e Financeiros.

Os Coordenadores de Curso, são parte da estrutura da Escola, e são os responsáveis por um ciclo de estudos tendo por missão zelar pelo bom funcionamento dos programas de formação da

ESTBarreiro/IPS, bem como propor ações de melhoria relativas ao seu desenvolvimento, promoção e interligação com a comunidade. As onze Coordenações de Curso dizem respeito aos cursos de mestrado (três coordenações), Conservação e Reabilitação do Edificado, Engenharia Biológica e Química e Engenharia Civil, aos cursos de licenciatura (cinco coordenações), Bioinformática, Biotecnologia, Engenharia Civil (Diurno e Noturno), Engenharia Química e Tecnologias do Petróleo, e aos cursos de técnico superior profissional (três coordenações), Reabilitação Energética e Conservação de Edifícios, Tecnologias de Laboratório Químico e Biológico e Construção Civil. A gestão dos equipamentos e espaços laboratoriais da ESTBarreiro/IPS está a cargo do Coordenador de Laboratório: Laboratório de Engenharia Civil (um Coordenador) e Laboratório de Engenharia Química e Biológica (um Coordenador).

Integram também a estrutura da ESTBarreiro/IPS quatro Secções. As Secções estão organizadas por Secção de Construção e Ambiente, a Secção de Engenharia Química e Biológica, a Secção de Estruturas e Geotecnia e a Secção de Matemática e Gestão. A Figura 1 mostra o organograma da ESTBarreiro/IPS.

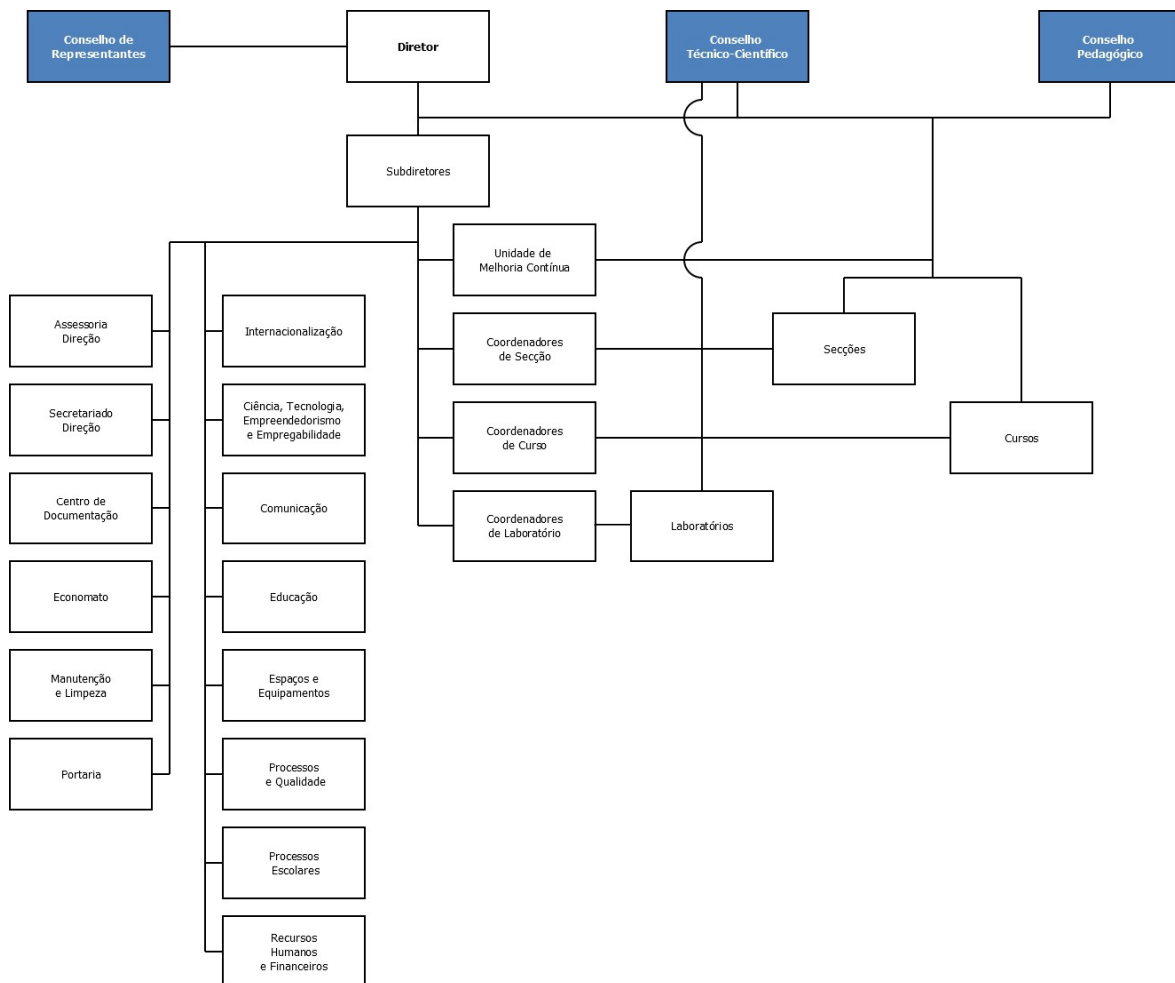


Figura 1 – Organograma da ESTBarreiro/IPS

A ESTBarreiro/IPS comporta na sua estrutura um total de 68 trabalhadores. Atualmente, conta com 60 docentes, dos quais 25 docentes estão na situação de dedicação exclusiva, sendo que dois se encontram como Vice-Presidentes do IPS, 1 docente de carreira sem exclusividade e 34 docentes na situação de tempo parcial, distribuídos da seguinte forma: 43% de carreira (correspondente a 2 professores coordenadores e 24 professores adjuntos) e 57% na situação de convidado (correspondente a 18 professores adjuntos, que correspondem a 4,48 ETI (Equivalente a Tempo Integral), 1 adjunto por protocolo com outro Instituto Politécnico e 15 assistentes, que correspondem a 3,05 ETI).

O grupo de trabalhadores não docentes afetos à ESTBarreiro/IPS é constituído por 8 membros, distribuídos pelas seguintes categorias: 1 Técnico Superior, 3 Assistentes Técnicos e 3 Assistentes Operacionais. ESTBarreiro/IPS conta ainda com 1 Investigador Doutorado, 1 Bolseiro Técnico de Investigação e 1 Assistente Operacional em regime de Emprego Apoiado em Mercado Aberto.

No ano letivo 2019/2020, a ESTBarreiro/IPS disponibilizou vagas nos 3 cursos de mestrado, 5 cursos de licenciatura e 2 cursos de técnico superior profissional (CTeSP). Os cursos de mestrado disponibilizados na ESTBarreiro/IPS foram:

- Conservação e Reabilitação do Edificado (MCRE);
- Engenharia Biológica e Química (MEBQ);
- Engenharia Civil (MEC).

Os cursos de licenciatura disponibilizados foram:

- Bioinformática (LBI);
- Biotecnologia (LBT);
- Engenharia Civil (LEC), regimes diurno e noturno;
- Tecnologias do Petróleo (LTP).

Os cursos de técnico superior profissional disponibilizados foram:

- Reabilitação Energética e Conservação de Edifícios (RECE);
- Tecnologias de Laboratório Químico e Biológico (TLQB);

O curso de técnico superior profissional em RECE foi disponibilizado nas instalações da Escola Superior de Tecnologia do Barreiro e nas instalações do Centro de Formação Profissional da Indústria Eletrónica, Energia, Telecomunicações e Tecnologias da Informação (CINEL), em Lisboa. No entanto, por não ter atingido o número mínimo de candidatos em nenhuma das instalações não foram aceites inscrições para o 1º ano, primeira vez. O curso de técnico superior profissional em TLQB foi disponibilizado nas instalações da Escola Superior de Tecnologia do Barreiro.

Dos cursos disponibilizados três são constituídos por dois ramos, o curso de MEBQ, constituído pelo Ramo de Processos Biotecnológicos e Ramo de Processos Químicos, o curso de MEC, constituído pelo Ramo de Construção e Ramo de Estruturas e o curso de LTP, constituído pelo Ramo de Prospeção e Produção e Ramo de Refinação.

De salientar que o curso de MEC foi desenvolvido em parceria com o Instituto Superior de Engenharia da Universidade do Algarve e o curso de LBI foi desenvolvido em parceria com as Escolas Superiores de Ciências Empresariais, de Saúde e de Tecnologia de Setúbal do Instituto Politécnico de Setúbal.

As condições mínimas para admitir novos estudantes no Ramo de Prospeção e Produção do curso de LTP, no Ramo de Construção do curso de MEC e no Ramo Processos Químicos do MEBQ, não foram reunidas. De referir também que, apesar de não terem sido disponibilizadas vagas no curso de licenciatura em Engenharia Química (LEQ), este curso está em funcionamento no ano letivo 2019/2020, ao abrigo de um plano de suspensão aprovado pelo Presidente do IPS.

A Tabela I mostra os cursos disponibilizados ou ministrados na ESTBarreiro/IPS no ano letivo 2019/2020. Os cursos estão apresentados por tipologia de formação e por área de conhecimento predominante.

Tabela I – Cursos disponibilizados ou ministrados pela ESTBarreiro/IPS no ano letivo 2019/2020

Área de conhecimento predominante	Mestrados	Licenciaturas	CTeSP
Ciências Informáticas	-	LBI	-
Construção Civil e Engenharia Civil	MCRE MEC ⁽¹⁾	LECD LECN	RECE
Tecnologia dos Processos Químicos	MEBQ ⁽²⁾	LBT LEQ LTP ⁽³⁾	TLQB
Indústrias Extrativas	-	LTP ⁽⁴⁾	-

⁽¹⁾ Ramo de Construção e Ramo de Estruturas.

⁽²⁾ Ramo de Processos Biotecnológicos e Ramo de Processos Químicos.

⁽³⁾ Ramo de Refinação.

⁽⁴⁾ Ramo de Prospecção e Produção.

Os cursos de LBI, LBT, LEQ e LTP e os cursos de técnico superior profissional em TLQB, no Barreiro, e em RECE funcionam em regime diurno. O curso de LEC funciona nos regimes diurno e noturno. Os cursos de MCRE, MEBQ e MEC funcionam em regime pós-laboral.

A Tabela II mostra o número de estudantes inscritos na ESTBarreiro/IPS por curso e por tipologia de formação nos últimos três anos letivos. Os dados apresentados para o ano letivo 2019/2020 foram obtidos no mês de julho de 2020.

Tabela II – Número de estudantes inscritos na ESTBarreiro/IPS por curso e por tipologia de formação

Cursos por tipologia de formação	2016/2017	2017/2018	2018/2019	2019/2020
MCRE	13	8	2	12
MEBQ	12	29	33	39
MEC	25	32	23	24
Mestrado	50 (11,3%)	69 (12,9%)	58 (11,7%)	75 (13,3%)
LBI	10	31	41	68
LBT	148	170	165	172
LEC (regimes diurno e	134	119	89	100
LEQ	19	12	6	4
LGC	6	3	2	0
LTP	24	43	51	69
Licenciatura	341 (77,0%)	378 (70,5%)	354 (71,7%)	413 (73%)
CTeSP em RECE	11	14	13	5
CTeSP em TLQB (Barreiro)	41	51	54	67
CTeSP em TLQB (Sines)	-	24	15	6
CTeSP	52 (11,7%)	89 (16,6%)	82 (16,6%)	78
Total	443 (100,0%)	536 (100,0%)	494 (100,0%)	566

Fonte: Sistema de Informação da ESTBarreiro/IPS.

Conforme se pode constatar pela análise dos valores apresentados na Tabela II, encontram-se inscritos 566 estudantes.

A ESTBarreiro/IPS deverá continuar a dar resposta a dois desafios primordiais a captação de novos estudantes e a promoção do sucesso académico e prevenção do abandono escolar. Paralelamente, será igualmente importante a ESTBarreiro/IPS continuar a desencadear os processos que permitam o reforço do corpo docente e não docente para dar a resposta necessária ao desenvolvimento de todas as vertentes das atividades definidas na sua Missão, assim como, de uma forma positiva, responsável e empenhada desenvolver todos os procedimentos para a necessária revisão dos seus estatutos e continuar a promover a qualidade e sustentabilidade das suas formações.

Assim, o Plano de Atividades da ESTBarreiro/IPS para 2020 pretende definir mecanismos a implementar para que se alcancem os seguintes objetivos:

- Aumentar o número de estudantes inscritos;
- Contemporizar a oferta formativa;
- Disponibilizar UC de licenciatura e mestrado em língua inglesa;
- Promover o desempenho académico;
- Prevenir o abandono escolar;
- Criar um serviço de apoio, integração e orientação académica;
- Incrementar atividades para o desenvolvimento de competências transversais nos estudantes e promover a inserção profissional dos diplomados;
- Aumentar a divulgação e visibilidade da investigação realizada na ESTBarreiro/IPS;
- Promover a participação do corpo docente e estudantes em projetos de investigação científica e desenvolvimento tecnológico;
- Promover a inovação e empreendedorismo;
- Criar um semestre internacional;
- Aumentar a identidade e notoriedade;
- Promover a ligação e desenvolvimento de atividades com instituições e organizações;
- Aumentar o número de protocolos de cooperação internacional para CTeSP e para cursos de licenciatura e mestrado;
- Criar condições e oportunidades para a prestação de serviços às organizações;
- Promover uma adequada implementação do novo sistema de informação interno;
- Reforçar do corpo não docente;
- Reforçar o corpo docente de carreira;

- Promover a solidariedade;
- Promover o bem-estar da comunidade ESTBarreiro/IPS;
- Realizar as obras de correção de patologias nas instalações;
- Criar espaços vocacionados para trabalhos e iniciativas académicas.

2. Diretrizes Estratégicas

Para responder e ultrapassar os desafios enunciados, numa perspetiva holística, tendo presente a Missão da ESTBarreiro/IPS e do Instituto Politécnico de Setúbal, as principais propostas constantes no Programa de Ação do Diretor da ESTBarreiro/IPS, para o quadriénio 2019 a 2023, o presente Plano de Atividades contempla as seguintes Diretrizes Estratégicas:

- Ensino/aprendizagem de qualidade reconhecida (DE1);
- Centro promotor de conhecimento e inovação (DE2);
- Comunidade aberta e internacional (DE3);
- Organização inclusiva e sustentável (DE4).

Nas tabelas seguintes, para cada diretriz são apresentados os objetivos operacionais para 2020, as respetivas metas a alcançar, as ações a desenvolver, assim como os respetivos responsáveis por cada processo.

Diretriz Estratégica 1: Ensino/aprendizagem de qualidade reconhecida

Objetivo Estratégico 1.1: Centro promotor de conhecimento e inovação

Objetivos operacionais	Metas	Ações
OO1.1.1: Aumentar o número de estudantes inscritos	Aumentar em 5% o número total de estudantes inscritos	<ul style="list-style-type: none"> Promover a divulgação da oferta formativa junto das escolas secundárias das empresas e das organizações; Envolver os estudantes na divulgação; Promover cursos de preparação para provas de acesso; Organizar eventos em colaboração com a comunidade envolvente que pe divulgação da oferta formativa; Reforçar a rede de ensino com as escolas secundárias e profissionais e ent protocoladas; Apoiar no desenvolvimento de elementos promocionais da oferta formativa
OO1.1.2: Contemporizar a oferta formativa	<ul style="list-style-type: none"> Potenciar a valorização dos diplomados e o reconhecimento por parte das entidades profissionais Potenciar a valorização das formações de nível intermédio 	<ul style="list-style-type: none"> Dialogar com entidades parceiras da região para promover a integração d panorama educativo da região; Apoiar a Associação dos Agentes Técnicos de Arquitetura e Engenharia n transição a colégios; Disponibilizar o CTeSP em Construção Civil (CC); Para o CTeSP em CC, estabelecer protocolo com a Associação dos Agentes T Arquitetura e Engenharia; Para o CTeSP em CC, estabelecer protocolo com o Sindicato dos Agentes T Arquitetura e Engenharia; Conceber um plano de atuação para despoletar a contemporização de ca cursos da ESTBarreiro/IPS.
OO1.1.3: Disponibilizar UC de licenciatura e mestrado em língua inglesa	Identificar um conjunto de UC de licenciatura (2ºe 3º ano) e mestrado a funcionar unicamente em Inglês	<ul style="list-style-type: none"> Reuniões com Coordenadores de Secção, Coordenadores de Curso e RUC das UC; Reuniões com GI.COM para definição de um plano de divulgação, nacional internacional; Reuniões com CIMOB para definição de um plano de divulgação pelas ent parceiras.

Objetivo Estratégico 1.2: Melhoria contínua do processo de ensino-aprendizagem

Objetivos operacionais	Metas	Ações
OO1.2.1: Promover o desempenho académico	Melhorar indicadores de sucesso académico (nível de engajamento, taxa efetiva de aprovação)	<ul style="list-style-type: none"> • Iniciar o desenvolvimento de um sistema de monitorização contínua que permita a identificação de padrões de risco, de modo a promover um diagnóstico e intervenção atempado; • Promover a reflexão e partilha sobre as práticas de ensino/aprendizagem, nomeadamente através da disponibilização dos relatórios de monitorização de espaços colaborativos de trabalho com os intervenientes no processo de ensino/aprendizagem; • Facilitar o recurso à tecnologia, ao serviço do ensino/aprendizagem, designadamente pelo meio da disponibilização de ferramentas de laboratórios virtuais e da adoção da abordagem Technology Stewardship; • Reforçar e apoiar a adoção de práticas pedagógicas inovadoras e de metodologias de aprendizagem ativa; • Apoiar na disponibilização de workshops dirigidos aos estudantes sobre métodos de trabalho e estudo; • Apoiar na dinamização de programas de apoio ao estudante, em particular a Mentoria da ESTBarreiro/IPS (Mentoring ESTBarreiro), envolvendo os estudantes e docentes.
OO1.2.2: Prevenir o abandono escolar	Diminuir o número de estudantes que abandona a escola no 1.º ano curricular dos cursos	<ul style="list-style-type: none"> • Reforçar a informação aos estudantes sobre possibilidade de apoios sociais, horários de trabalho a tempo parcial e de estatuto de trabalhador estudante; • Promover a presença e o envolvimento dos estudantes em atividades académicas, designadamente a sua participação em estruturas estudantis; • Incrementar a utilização da aprendizagem a distância nas unidades curriculares; • Estudar a possibilidade de oferecer percursos alternativos aos planos de estudo para estudantes com insucesso; • Estudar a possibilidade de oferecer conteúdos programáticos, para grupos de estudantes que revelem necessidades de base.

(Continua)

Objetivo Estratégico 1.2: Melhoria contínua do processo de ensino-aprendizagem (*continuação*)

Objetivos operacionais	Metas	Ações
OO1.2.3: Criar um serviço de apoio, integração e orientação acadêmica	Criar e disponibilizar o serviço	<ul style="list-style-type: none">• Desencadear o procedimento para contratação de um trabalhador não do• Criação do serviço por despacho com a definição dos objetivos e atribuições
OO1.2.4: Incrementar atividades para o desenvolvimento de competências transversais nos estudantes e promover a inserção profissional dos diplomados	Aumentar o número de estudantes envolvidos em atividades que promovam a aquisição de competências Transversais	<ul style="list-style-type: none">• Incentivar a participação em atividades que promovam o desenvolvimento de competências transversais, que serão reconhecidas no diploma final de curso

Diretriz Estratégica 2: Centro promotor de conhecimento e inovação

Objetivo Estratégico 2.1: Promoção das atividades de Investigação e Desenvolvimento

Objetivos operacionais	Metas	Ações
OO2.1.1: Aumentar a divulgação e visibilidade da investigação realizada na ESTBarreiro/IPS	<ul style="list-style-type: none"> • Envolver os órgãos de gestão competentes na definição da política estratégica de investigação e inovação • Aumentar o número de publicações científicas • Aumentar o número de docentes e estudantes envolvidos em publicações científicas • Aumentar o número de docentes e estudantes envolvidos em eventos científicos 	<ul style="list-style-type: none"> • Identificar de que forma e que tipo de investigação poderá responder a d existentes nas empresas e organizações; • Promover uma análise e discussão interna sobre a definição de uma polít investigação, incluindo as linhas de investigação prioritárias; • Promover a presença em plataformas de bases de dados científicas e em para investigadores e cientistas; • Monitorizar a produtividade e o impacto da investigação científica realiza produção e da revisão; • Promover a realização de reuniões internas multidisciplinares para partilh de investigação; • Promover o enquadramento do papel dos centros de investigação do IPS, potenciar sinergias.
OO2.1.2: Promover a participação do corpo docente e estudantes em projetos de investigação científica e desenvolvimento tecnológico	<ul style="list-style-type: none"> • Aumentar o número de docentes que participam em projetos • Envolver estudantes em projetos 	<ul style="list-style-type: none"> • Disponibilizar informação sobre programas de apoio financeiro para a inv desenvolvimento; • Identificar o tipo de investigação que poderá responder a desafios existen empresas e organizações; • Proceder à identificação de parceiros estratégicos; • Promover a ligação a associações de empresas ou organizações nacionais • Disponibilizar apoio para a elaboração de propostas; • Participar em plataformas locais e setoriais.

Objetivo Estratégico 2.2: Apoio à Inovação e Empreendedorismo

Objetivos operacionais	Metas	Ações
OO2.2.1: Promover a inovação e empreendedorismo	Aumentar as ideias de negócio incubadas no Pólo do Barreiro da IPStartUp	<ul style="list-style-type: none"> • Divulgar informação sobre o apoio do IPS à criação de empresas, transferência de tecnologia e promoção de competências empreendedoras; • Apoiar e promover a realização de ações para o desenvolvimento de competências empreendedoras; • Apoiar e promover a participação da comunidade no Concurso Nacional de Poliempresende; • Apoiar na procura do apoio técnico especializado ao desenvolvimento de projetos de negócio; • Apoiar e promover a identificação de mentores para acompanhamento de projetos de negócio; • Promover o desenvolvimento de uma parceria para disponibilização de espaço no Barreiro, para incubar ideias de negócios promovidas por elementos do IPS.

Diretriz Estratégica 3: Comunidade aberta e internacional

Objetivo Estratégico 3.1: Fortalecimento da interculturalidade e internacionalização

Objetivos operacionais	Metas	Ações
OO3.1.1: Criar um semestre internacional	Propor a disponibilização de um conjunto de unidades curriculares dos cursos de licenciatura e mestrado a funcionar em língua inglesa, bem como criação de UC não associadas a formações existentes	<ul style="list-style-type: none"> • Reuniões com Coordenadores de Secção e Coordenadores de Curso para definição de modelo e identificação de necessidades; • Apresentar proposta de modelo aos órgãos; • Reuniões com CIMOB para definição de um plano de divulgação pelas entidades parceiras.

Objetivo Estratégico 3.2: Estabelecimento de parcerias e alianças

Objetivos operacionais	Metas	Ações
OO3.2.1: Aumentar a identidade e notoriedade	<ul style="list-style-type: none"> • Aumentar os indicadores associados a referências na imprensa (escrita, digital e televisão) • Incrementar os indicadores associados com as redes sociais • Diversificar a presença em ambientes digitais, adequando o formato e a linguagem ao público alvo • Aumentar a publicidade externa 	<ul style="list-style-type: none"> • Continuar o alargamento da rede de parceiros; • Apoiar na realização de eventos temáticos envolvendo a comunidade e co para o desenvolvimento da região; • Colaborar com a imprensa regional na disponibilização de conteúdos; • Colaborar com os Jornais da Região na elaboração de artigos de opinião; • Criar um Canal no YouTube da ESTBarreiro/IPS para disponibilização de vídeo ESTBarreiro/IPS, de natureza técnico-científica, pedagógica e académica/i • Criar M1nuto ESTBarreiro/IPS; • Criação de um vídeo promocional da ESTBarreiro; • Fomentar a participação em webinars, bem como a organização deste tipo de distância; • Colaborar com as estruturas académicas da ESTBarreiro/IPS, em particular ESTBrain e com a Tuna Académica ESTBarTuna; • Colocar uma lona publicitária numa das fachadas do edifício; • Desencadear iniciativas para outros meios de publicidades externa e de si do edifício, designadamente em colaboração com a Câmara Municipal do Barreiro; • Colocação na fachada das letras que identificam a Escola; • Efetuar parceria com a Rede de Empregabilidade Barreiro-Moita para a colocação de informação sobre os nossos cursos de licenciatura e CTeSP na página da rede; • Efetuar parceria com a Associação dos Agentes Técnicos de Arquitectura e Engenharia para a colocação de informação sobre o CTeSP em Construção Civil na página da associação; • Efetuar parceria com o Sindicato dos Agentes Técnicos de Arquitectura e Engenharia para a colocação de informação sobre o CTeSP em Construção Civil na página da

(Continua)

Objetivo Estratégico 3.2: Estabelecimento de parcerias e alianças (*continuação*)

Objetivos operacionais	Metas	Ações
OO3.2.2: Promover a ligação e desenvolvimento de atividades com instituições e organizações	Desenvolver ou apoiar, pelo menos, 5 ações que promovam o desenvolvimento de atividades com instituições e organizações	<ul style="list-style-type: none"> • Promover a divulgação das competências e serviços junto das instituições • Apoiar e promover ações de networking junto das empresas e organizações • Apoiar e promover cursos de curta duração; • Apoiar e colaborar com associações locais; • Identificar a possibilidade de desenvolvimento de cursos de mestrado de
OO3.2.3: Aumentar o número de protocolos de cooperação internacional para CTesP e para cursos de licenciatura e mestrado	Aumentar em 5% o número de acordos bilaterais ao abrigo do programa Erasmus+ para CTesP e cursos de licenciatura e mestrado	<ul style="list-style-type: none"> • Identificar cursos de instituições de ensino superior europeias com potencial para estabelecer acordo bilateral; • Promover e apoiar o contacto institucional com as instituições de ensino superior europeias; • Desencadear o processo e os procedimentos para estabelecer o acordo bilateral; • Participar na candidatura do IPS às Universidades Europeias, na identificação de cursos curriculares compatíveis para mobilidade de estudantes e docentes.

Objetivo Estratégico 3.3: Estímulo à oferta de serviços especializados

Objetivos operacionais	Metas	Ações
OO3.3.1: Criar condições e oportunidades para a prestação de serviços às organizações	<ul style="list-style-type: none"> • Aumentar em 10% as receitas cobradas provenientes da prestação de serviços especializados • Aumentar o número de estudantes envolvidos em tarefas de prestação de serviços especializada 	<ul style="list-style-type: none"> • Proceder à identificação de potenciais interessados; • Promover a ligação a associações de empresariais, locais e nacionais; • Disponibilizar apoio para a elaboração de propostas; • Participar em plataformas locais e setoriais; • Reforçar os protocolos de cooperação com as instituições e organizações; • Adequar os laboratórios da ESTBarreiro/IPS para responder a necessidades de serviços especializada; • Proposta de teses de mestrado e relatórios de estágio de licenciatura e CTesP e das análises de diagnóstico à COVID-19.

Diretriz Estratégica 4: Organização inclusiva e sustentável

Objetivo Estratégico 4.1: Governança

Objetivos operacionais	Metas	Ações
OO4.1.1: Promover uma adequada implementação do novo sistema de informação interno	Apoiar e proporcionar todas as condições para a transição do sistema de informação	<ul style="list-style-type: none"> • Apoiar na implementação e disponibilização da nova versão do sistema de • Realização de sessões de trabalho com os intervenientes no processo de u • Identificar as funcionalidades mais valorizadas pela ESTBarreiro/IPS e rep sua implementação/disponibilização.

Objetivo Estratégico 4.2: Promoção do desenvolvimento e bem-estar dos recursos humanos

Objetivos operacionais	Metas	Ações
OO4.2.1: Reforçar do corpo não docente	Propor a integração de 1 técnico superior e 1 assistente técnico e 1 assistente operacional	<ul style="list-style-type: none"> • Identificar os serviços com necessidade de reforço de recursos humanos, prioritárias; • Desencadear os procedimentos necessários e definidos em lei para os cor seleção e seriação.
OO4.2.2: Reforçar o corpo docente de carreira	<ul style="list-style-type: none"> • Aumentar em 1 o número de Professores Coordenadores • Desencadear o processo para aumentar em 1 o número de Professores Adjuntos 	<ul style="list-style-type: none"> • Elaborar um plano previsional de necessidades de serviço docente; • Identificar as áreas de conhecimento prioritárias, estratégicas e com nece reforço; • Finalizar o procedimento concursal para Professor Coordenador; • Desencadear o procedimento concursal para Professor Adjunto.

(Continua)

Objetivo Estratégico 4.2: Promoção do desenvolvimento e bem-estar dos recursos humanos (*continuação*)

Objetivos operacionais	Metas	Ações
OO4.2.3: Promover a solidariedade	<ul style="list-style-type: none"> • Aumentar as ações de solidariedade da ESTBarreiro/IPS 	<ul style="list-style-type: none"> • Promover ações de produção de álcool gel em parceria com a Câmara Municipal de Barreiro e com as escolas do município para fazer face a uma necessidade durante a pandemia; • Apoiar Instituições nacionais e/ou internacionais que manifestamente necessitem de recursos compatíveis com as áreas de atuação da escola; • Preparar um laboratório de análises à COVID-19 para responder a uma necessidade na região de aumentar a rede de análises.
OO4.2.4: Promover o bem-estar da comunidade ESTBarreiro/IPS	<ul style="list-style-type: none"> • Aumentar a presença da ESTBarreiro/IPS na sociedade • Aumentar a visibilidade e a identificação da ESTBarreiro/IPS como local de ensino superior; • Aumentar a presença dos estudantes nos espaços da escola (período pós-COVID-19) • Promover a cultura de proximidade entre trabalhadores e estudantes (período pós-COVID-19) 	<ul style="list-style-type: none"> • Promover a mudança de localização do Bar da ESTBarreiro/IPS para o espaço do refeitório; • Adequar a iluminação dos espaços exteriores e interiores das instalações; • Criação de espaços interiores e exteriores de convívio; • Incrementar o protocolado com o Rotary Club do Barreiro, no que respeita a apoios ao estudo.

Objetivo Estratégico 4.3: Otimização da utilização dos recursos físicos e financeiros

Objetivos operacionais	Metas	Ações
OO4.3.1: Realizar as obras de correção de patologias nas instalações	Iniciar as obras nas instalações	<ul style="list-style-type: none"> • Desenvolver os procedimentos necessários para iniciar os trabalhos de intervenção, na cobertura, nas fachadas e no interior do edifício.
OO4.3.2: Criar espaços vocacionados para trabalhos e iniciativas académicas	<ul style="list-style-type: none"> • Criar e disponibilizar os espaços • Revitalizar os espaços interiores e exteriores da ESTBarreiro 	<ul style="list-style-type: none"> • Identificação dos locais para implementação dos espaços vocacionais; • Desenvolver os procedimentos necessários para iniciar os trabalhos de intervenção; • Disponibilizar um novo espaço para a sala do Jornal ESTBrain.

3. Orçamento previsional para o ano de 2020

O Quadro I mostra o orçamento previsional de receitas e despesas da ESTBarreiro/IPS para o ano de 2020.

Quadro I – Orçamento previsional de receitas e despesas da ESTBarreiro/IPS para 2020

Receitas	Valores em Euros
Receita Orçamento Estado	1.658.240,00
Total da Receita do Orçamento de Estado	1.658.240,00
Propinas	502.800,00
Emolumentos	60.000,00
Outras receitas	177.007,00
Total da Receita de Outras Fontes Financiamento	739.809,00
Total da Receita	2.398.049,00

Despesas	
Despesas com Pessoal	2167.941,00
Despesas Correntes	191.308,00
Despesas de Investimento	38.800,00
Total da Despesa	2.398.049,00

Pela análise do Quadro I é possível constatar que:

- A percentagem de receitas do orçamento de estado representa 69,1%;
- A percentagem de receitas próprias representa 30,9%;
- A percentagem de despesa com pessoal representa 90,4%;
- A percentagem de despesa de funcionamento representa 8,0%;
- A percentagem de despesa de investimento representa 1,6%.