



IPS Instituto
Politécnico de Setúbal
Escola Superior de
Tecnologia do Barreiro

PLANO DE ATIVIDADES | 2019

Índice

1. Introdução	1
1.1. Âmbito e organização	1
1.2. Enquadramento institucional	1
2. Áreas de intervenção.....	7
3. Metas a alcançar e atividades a desenvolver	8
3.1 Projeto educativo com elevado padrão de qualidade.....	8
3.2 Investigação, desenvolvimento e inovação como motor de desenvolvimento e afirmação	10
3.3 Relações com a comunidade fortes, eficazes e alargadas.....	11
3.4 Organização e processos otimizados.....	12
4. Orçamento previsional para o ano de 2019	13
ANEXO A - Informação integrada por estratégia de desenvolvimento	15
A.1. Projeto educativo com elevado padrão de qualidade	16
A.2. Investigação, desenvolvimento e inovação como motor de desenvolvimento e afirmação	18
A.3. Relações com a comunidade fortes, eficazes e alargadas	19
A.4. Organização e processos otimizados	20

1. Introdução

1.1. Âmbito e organização

O presente documento apresenta o Plano de Atividades da Escola Superior de Tecnologia do Barreiro do Instituto Politécnico de Setúbal, adiante designada ESTBarreiro/IPS, para o ano de 2019. O plano apresentado visa definir as atividades a desenvolver pela ESTBarreiro/IPS durante o ano de 2019 e tem por base as principais propostas constantes no Programa de Ação do Diretor da ESTBarreiro/IPS, para o quadriénio 2018 a 2022.

O documento está organizado em quatro secções e um anexo. Na primeira secção são definidos o objetivo e a forma como está desenhado o Plano de Atividades e é apresentado um enquadramento institucional visando uma leitura sintética sobre a organização interna, os recursos humanos, a oferta formativa, os estudantes, o contexto económico e os desafios a responder. Na segunda secção são apresentados os objetivos estratégicos e os respetivos objetivos operacionais do Plano de Atividades. Na terceira secção são apresentadas as atividades a desenvolver associadas a cada objetivo operacional, assim como as metas a alcançar. Na quarta secção é apresentado o orçamento previsional de receitas e despesas para o ano de 2019. Por fim, em anexo, são apresentadas tabelas com a informação integrada por estratégia de desenvolvimento.

1.2. Enquadramento institucional

A ESTBarreiro/IPS é uma unidade orgânica de ensino superior, integrada no Instituto Politécnico de Setúbal, que detém autonomia estatutária, científica, pedagógica, cultural e administrativa, vocacionada para o desenvolvimento de atividades de formação terciária, de investigação e de prestação de serviços, para a criação, desenvolvimento, difusão e transferência de conhecimento e para a promoção da ciência e da cultura.

A estrutura interna da ESTBarreiro/IPS, que resulta da aplicação dos seus estatutos, comporta os Órgãos de Gestão, onde se incluem o Conselho de Representantes, o Diretor, o Conselho Técnico-Científico e o Conselho Pedagógico. O Diretor, órgão de representação externa e interna e de mais elevada responsabilidade de gestão da Escola, é coadjuvado por duas Subdiretoras que assumem áreas de atuação diferenciadas de modo a agilizar os processos decisórios. Com o objetivo de assegurar uma rentabilização dos recursos existentes, de garantir, sempre como princípio, a eficiência e a eficácia do serviço de gestão, foram criados os seguintes serviços de apoio à gestão: Cooperação Internacional, Desenvolvimento Estratégico, Diagnóstico e Qualidade, Divulgação, Empregabilidade e Projetos e Programas de Financiamento.

Integram também a estrutura da ESTBarreiro/IPS quatro Secções e onze Coordenações de Curso. As Secções estão organizadas por Secção de Construção e Ambiente, Secção de Engenharia Química e Biológica, Secção de Estruturas e Geotecnia e Secção de Matemática e Gestão. As Coordenações de Curso dizem respeito aos cursos de mestrado (três coordenações), Conservação e Reabilitação do Edificado, Engenharia Biológica e Química e Engenharia Civil, aos cursos de licenciatura (seis coordenações), Bioinformática, Biotecnologia, Engenharia Civil, Engenharia Química, Gestão da Construção e Tecnologias do Petróleo, e aos cursos de técnico superior profissional (duas coordenações), Reabilitação Energética e Conservação de Edifícios e Tecnologias de Laboratório Químico e Biológico. A Figura 1 mostra o organograma da ESTBarreiro/IPS.

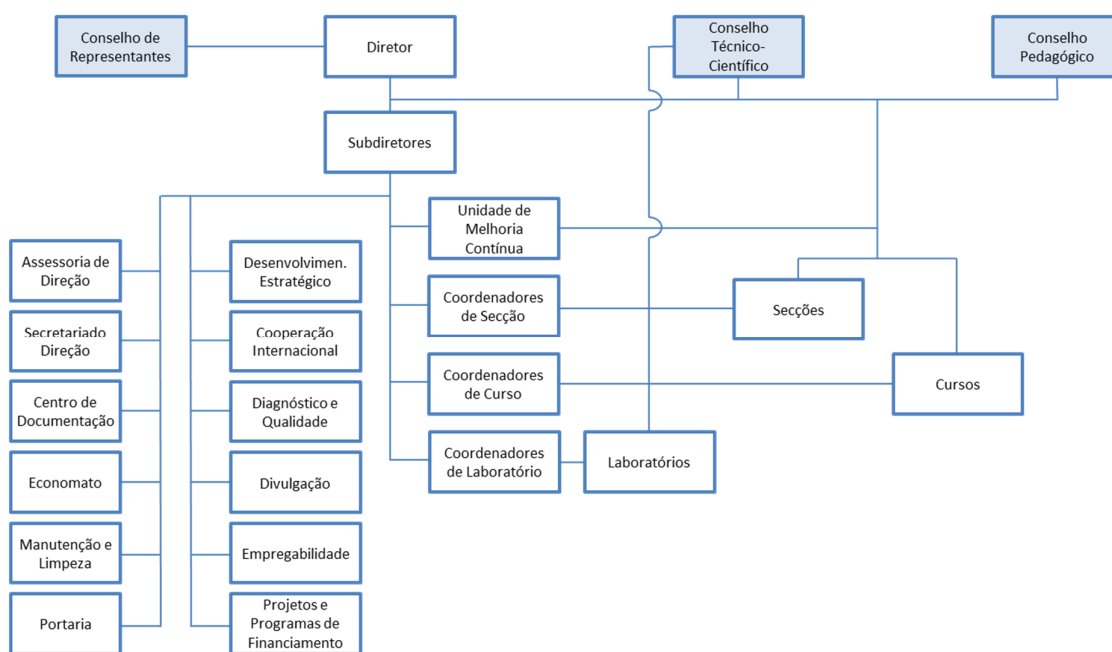


Figura 1 – Organograma da ESTBarreiro/IPS

A ESTBarreiro/IPS comporta na sua estrutura um total de 86 colaboradores. Atualmente, conta com 71 docentes, dos quais 23 docentes estão na situação de dedicação exclusiva e 48 docentes na situação de tempo parcial, distribuídos da seguinte forma: 28% de carreira (correspondente a 1 professor coordenador e 19 professores adjuntos) e 72% na situação de convidado (correspondente a 30 professores adjuntos, que correspondem a 15,10 ETI (Equivalente a Tempo Integral), e 21 assistentes, que correspondem a 7,35 ETI).

O pessoal não docente a exercer atividade nas instalações da ESTBarreiro/IPS é constituído por 15 elementos, distribuídos pelas seguintes categorias: 2 Técnicos Superiores, 2 Especialistas de Informática, 4 Assistentes Técnicos e 5 Assistentes Operacionais. A ESTBarreiro/IPS conta ainda com

1 Bolseiro Técnico de Investigação e 1 Assistente Operacional em regime de Emprego Apoiado em Mercado Aberto.

No ano letivo 2018/2019, a ESTBarreiro/IPS disponibilizou vagas em 3 cursos de mestrado, 4 cursos de licenciatura e 4 cursos de técnico superior profissional (CTeSP). Os cursos de mestrado disponibilizados na ESTBarreiro/IPS foram:

- Conservação e Reabilitação do Edificado (MCRE);
- Engenharia Biológica e Química (MEBQ);
- Engenharia Civil (MEC).

Os cursos de licenciatura disponibilizados foram:

- Bioinformática (LBI);
- Biotecnologia (LBT);
- Engenharia Civil (LEC), regimes diurno e noturno;
- Tecnologias do Petróleo (LTP).

Os cursos de técnico superior profissional disponibilizados foram:

- Condução e Acompanhamento de Obras (CAO);
- Reabilitação Energética e Conservação de Edifícios (RECE);
- Tecnologias de Laboratório Químico e Biológico (TLQB);
- Topografia e Sistemas de Informação Geográfica (TSIG).

O curso de técnico superior profissional em RECE foi disponibilizado nas instalações da Escola Superior de Tecnologia do Barreiro e nas instalações do Centro de Formação Profissional da Indústria Eletrónica, Energia, Telecomunicações e Tecnologias da Informação (CINEL), em Lisboa. O curso de técnico superior profissional em TLQB foi disponibilizado nas instalações da Escola Superior de Tecnologia do Barreiro e nas instalações da Escola Tecnológica do Litoral Alentejano (ETLA), em Sines.

Dos cursos disponibilizados três são constituídos por dois ramos, o curso de MEBQ, constituído pelo Ramo de Processos Biotecnológicos e Ramo de Processos Químicos, o curso de MEC, constituído pelo Ramo de Construção e Ramo de Estruturas e o curso de LTP, constituído pelo Ramo de Prospeção e Produção e Ramo de Refinação.

De salientar que o curso de MEC foi desenvolvido em parceria com o Instituto Superior de Engenharia da Universidade do Algarve e o curso de LBI foi desenvolvido em parceria com as Escolas Superiores de Ciências Empresariais, de Saúde e de Tecnologia de Setúbal do Instituto Politécnico de Setúbal.

Apesar da disponibilização de vagas, não foram reunidas as condições mínimas para admitir novos estudantes e colocar em funcionamento, no ano letivo 2018/2019, os cursos de técnico superior profissional em CAO, TSIG e em RECE nas instalações do CINEL, em Lisboa. Também não foi possível admitir novos estudantes no Ramo de Prospeção e Produção do curso de LTP e no Ramo de Construção do curso de MEC. De referir também que, apesar de não terem sido disponibilizadas vagas nos cursos de licenciatura em Engenharia Química (LEQ) e em Gestão da Construção (LGC), estes cursos estão em funcionamento no ano letivo 2018/2019, ao abrigo de um plano de suspensão que terminará no final do presente ano letivo. O curso de MCRE, o ramo de Processos Químicos do curso de MEQB, o Ramo de Prospeção e Produção do curso de LTP e o curso de técnico superior profissional em TLQB nas instalações da ETLA, em Sines, apesar de não receberem novos estudantes, foi garantido o seu funcionamento no ano letivo 2018/2019.

A Tabela I mostra os cursos disponibilizados ou ministrados na ESTBarreiro/IPS no ano letivo 2018/2019. Os cursos estão apresentados por tipologia de formação e por área de conhecimento predominante.

Tabela I – Cursos disponibilizados ou ministrados pela ESTBarreiro/IPS no ano letivo 2018/2019

Área de conhecimento predominante	Mestrados	Licenciaturas	CTeSP
Ciências Informáticas	-	LBI	-
Construção Civil e Engenharia Civil	MCRE MEC ⁽¹⁾	LEC LGC	CAO RECE
Tecnologia dos Processos Químicos	MEBQ ⁽²⁾	LBT LEQ LTP ⁽³⁾	TLQB
Indústrias Extrativas	-	LTP ⁽⁴⁾	-
Arquitetura e Urbanismo	-	-	TSIG

⁽¹⁾ Ramo de Construção e Ramo de Estruturas.

⁽²⁾ Ramo de Processos Biotecnológicos e Ramo de Processos Químicos.

⁽³⁾ Ramo de Refinação.

⁽⁴⁾ Ramo de Prospeção e Produção.

Os cursos de LBI, LBT, LEQ e LTP e os cursos de técnico superior profissional em TLQB, no Barreiro, e em RECE funcionam em regime diurno. O curso de LEC funciona nos regimes diurno e noturno. Os cursos de MCRE, MEBQ e MEC e o curso de técnico superior profissional em TLQB, em Sines, funcionam em regime pós-laboral. A LGC funciona com parte das unidades curriculares disponibilizadas em regime diurno e outra parte disponibilizadas em regime pós-laboral.

A Tabela II mostra o número de estudantes inscritos na ESTBarreiro/IPS por curso e por tipologia de formação nos últimos três anos letivos. Os dados apresentados foram obtidos no mês de dezembro de 2018.

Tabela II – Número de estudantes inscritos na ESTBarreiro/IPS por curso e por tipologia de formação

Cursos por tipologia de formação	2016/2017	2017/2018	2018/2019⁽¹⁾
MCRE	13	8	1
MEBQ	12	29	27
MEC	25	32	21
Mestrado	50 (11,3%)	69 (12,9%)	49 (9,8%)
LBI	10	31	42
LBT	148	170	184
LEC (regimes diurno e noturno)	134	119	89
LEQ	19	12	5
LGC	6	3	2
LTP	24	43	47
Licenciatura	341 (77,0%)	378 (70,5%)	369 (73,5%)
CTeSP em RECE	11	14	11
CTeSP em TLQB (Barreiro)	41	51	59
CTeSP em TLQB (Sines)	-	24	14
CTeSP	52 (11,7%)	89 (16,6%)	84 (16,7%)
Total	443 (100,0%)	536 (100,0%)	502 (100,0%)

Fonte: Sistema de Informação da ESTBarreiro/IPS, dados obtidos em dezembro de 2018.

⁽¹⁾ Dados provisórios.

Conforme se pode constatar pela análise dos valores apresentados na Tabela II, encontram-se inscritos 502 estudantes, sendo que ainda decorre o período de inscrição dos estudantes inscritos no ano letivo anterior e fases de candidatura para os cursos de licenciatura e mestrado.

A transferência do Orçamento de Estado no ano de 2019 para o Ensino Superior seguiu as mesmas linhas do Orçamento de Estado no ano de 2018. Neste contexto, para a ESTBarreiro/IPS foi prevista uma verba transferida pelo Orçamento de Estado de 2019 próxima à verba do ano transato, mas desconhecendo como serão garantidos os acréscimos de despesa associados aos processos no âmbito do programa de regularização extraordinária dos vínculos precários na Administração Pública e à redução do valor das propinas no ano letivo 2019/2020.

No contexto apresentado, a ESTBarreiro/IPS deverá continuar a dar resposta a dois desafios primordiais: a captação de novos estudantes e a promoção do sucesso académico e prevenção do abandono escolar. Paralelamente, será igualmente importante a ESTBarreiro/IPS continuar a desencadear os processos que permitam o reforço do corpo docente e não docente para dar a resposta necessária ao desenvolvimento de todas as vertentes das atividades definidas na sua Missão, assim como, de uma forma positiva, responsável e empenhada desenvolver todos os procedimentos para a necessária revisão dos seus estatutos e análise da qualidade e sustentabilidade das suas formações.

Assim, o Plano de Atividades da ESTBarreiro/IPS para 2019 pretende definir mecanismos a implementar que possam dar resposta aos seguintes desafios:

- Aumentar o número de estudantes inscritos;
- Finalizar o estudo de análise da qualidade e sustentabilidade das formações;
- Disponibilizar cursos de mestrado em língua inglesa;
- Promover o sucesso académico;
- Prevenir o abandono escolar;
- Criar um serviço de apoio, integração e orientação académica;
- Definir a política estratégica de investigação e inovação;
- Promover a participação do corpo docente e estudantes em projetos de investigação científica e desenvolvimento tecnológico;
- Promover o desenvolvimento de investigação, em articulação com empresas ou organizações;
- Promover a inovação e empreendedorismo;
- Criar um semestre internacional;
- Disponibilizar o portal em inglês
- Aumentar a identidade e notoriedade;
- Promover a ligação e desenvolvimento de atividades com instituições e organizações;
- Criar condições e oportunidades para a prestação de serviços às organizações;
- Apoiar na implementação do sistema de informação SIGARRA;
- Reforçar o corpo não docente;
- Reforçar o corpo docente de carreira;
- Realizar as obras de correção de patologias nas instalações;
- Criar espaços vocacionados para o trabalho em grupo dos estudantes;
- Remodelar espaços comuns nas instalações.

2. Áreas de intervenção

Para responder e ultrapassar os desafios enunciados, tendo presente a Missão da ESTBarreiro/IPS e do Instituto Politécnico de Setúbal, as principais propostas constantes no Programa de Ação do Diretor da ESTBarreiro/IPS, para o quadriénio 2018 a 2022, o presente Plano de Atividades encontra-se organizado por forma a contemplar os seguintes objetivos estratégicos:

- Projeto educativo com elevado padrão de qualidade (OE1);
- Investigação, desenvolvimento e inovação como motor de desenvolvimento e afirmação (OE2);
- Relações com a comunidade fortes, eficazes e alargadas (OE3);
- Organização e processos otimizados (OE4).

A Tabela III mostra as estratégias de desenvolvimento e os objetivos operacionais associados a cada um dos objetivos estratégicos referidos. Importa salientar que apesar de alguns dos objetivos operacionais responderem a mais do que um objetivo estratégico, a sua definição foi admitida apenas num objetivo estratégico.

Tabela III – Estratégias de desenvolvimento e objetivos operacionais associados a cada objetivo estratégico
(continua)

Objetivos estratégicos	Estratégias de desenvolvimento (ED) e objetivos operacionais (OO)
OE1: Projeto educativo com elevado padrão de qualidade	<u>ED1.1: Dinamização, consolidação e adequação da oferta formativa</u> OO1.1.1: Aumentar o número de estudantes inscritos OO1.1.2: Finalizar o estudo de análise da qualidade e sustentabilidade das formações OO1.1.3: Disponibilizar cursos de mestrado em língua inglesa <u>ED1.2: Melhoria contínua do processo de ensino-aprendizagem</u> OO1.2.1: Promover o sucesso académico OO1.2.2: Prevenir o abandono escolar OO1.2.3: Criar um serviço de apoio, integração e orientação académica
OE2: Investigação, desenvolvimento e inovação como motor de desenvolvimento e afirmação	<u>ED2.1: Promoção das atividades de Investigação e Desenvolvimento</u> OO2.1.1: Definir a política estratégica de investigação e inovação OO2.1.2: Promover a participação do corpo docente e estudantes em projetos de investigação científica e desenvolvimento tecnológico <u>ED2.2: Apoio à Inovação e Empreendedorismo</u> OO2.2.1: Promover a inovação e empreendedorismo
OE3: Relações com a comunidade fortes, eficazes e alargadas	<u>ED3.1: Fortalecimento da interculturalidade e internacionalização</u> OO3.1.1: Criar um semestre internacional OO3.1.2: Disponibilizar o portal em inglês <u>ED3.2: Estabelecimento de parcerias e alianças</u> OO3.2.1: Aumentar a identidade e notoriedade OO3.2.2: Promover a ligação e desenvolvimento de atividades com instituições e organizações OO3.2.3: Aumentar o número de acordos bilaterais <u>ED3.3: Estímulo à oferta de serviços especializados</u> OO3.3.1: Criar condições e oportunidades para a prestação de serviços às organizações

Tabela III – Estratégias de desenvolvimento e objetivos operacionais associados a cada objetivo estratégico (continuação)

Objetivos estratégicos	Estratégias de desenvolvimento (ED) e objetivos operacionais (OO)
OE4: Organização e processos otimizados	<u>ED4.1: Governança</u> OO4.1.1: Apoiar na implementação do sistema de informação SIGARRA <u>ED4.2: Promoção do desenvolvimento e bem-estar dos recursos humanos</u> OO4.2.1: Reforçar o corpo não docente OO4.2.2: Reforçar o corpo docente de carreira <u>ED4.3: Otimização da utilização dos recursos físicos e financeiros</u> OO4.3.1: Realizar as obras de correção de patologias nas instalações OO4.3.2: Criar espaços vocacionados para o trabalho em grupo dos estudantes OO4.3.3: Remodelar espaços comuns nas instalações

3. Metas a alcançar e atividades a desenvolver

Nas subsecções seguintes são definidas as metas a alcançar em cada um dos objetivos operacionais e as principais atividades a desenvolver associadas a esses objetivos operacionais. Apesar de algumas das atividades apresentadas servirem mais do que um objetivo, a definição seguinte é apresentada separadamente para cada objetivo estratégico.

3.1 Projeto educativo com elevado padrão de qualidade

As Tabelas IV e V mostram, respetivamente, as metas a alcançar e as principais atividades a desenvolver nos objetivos operacionais associados ao objetivo estratégico OE1 (Projeto educativo com elevado padrão de qualidade).

Tabela IV – Metas a alcançar nos objetivos operacionais associados ao objetivo estratégico OE1

Objetivos operacionais	Metas a alcançar
OO1.1.1: Aumentar o número de estudantes inscritos	Aumentar em 5% o número total de estudantes inscritos
OO1.1.2: Finalizar o estudo de análise da qualidade e sustentabilidade das formações	Disponibilizar o estudo que suporte a tomada de decisão e promova a adequação da oferta formativa
OO1.1.3: Disponibilizar cursos de mestrado em língua inglesa	Propor um contingente de vagas para o funcionamento em língua inglesa de turmas nos cursos de mestrado
OO1.2.1: Promover o sucesso académico	Aumentar em 5% a percentagem de diplomados dos cursos em (N) e (N+1) anos, em que N representa o número de anos curriculares do curso
OO1.2.2: Prevenir o abandono escolar	Diminuir em 2,5% a taxa de abandono escolar nos estudantes no 1.º ano curricular dos cursos
OO1.2.3: Criar um serviço de apoio, integração e orientação académica	Criar e disponibilizar o serviço

Tabela V – Principais atividades a desenvolver nos objetivos operacionais associados ao objetivo estratégico OE1

Principais atividades a desenvolver	Equipa
<p>Para aumentar o número de estudantes inscritos:</p> <ul style="list-style-type: none"> Realizar campanhas de divulgação, nacionais e internacionais, para captação de estudantes; Promover a divulgação da oferta formativa junto das escolas secundárias e profissionais, das empresas e das organizações; Envolver os estudantes na divulgação. Promover cursos de preparação para provas de acesso; Organizar eventos em colaboração com a comunidade envolvente que permita a divulgação da oferta formativa; Reforçar a rede de ensino com as escolas secundárias e profissionais e entidades protocoladas; Apoiar no desenvolvimento de elementos promocionais da oferta formativa. 	<p>Direção, Coordenadores de Curso, Secções, Divulgação e GI.COM.</p>
<p>Para finalizar o estudo de análise da qualidade e sustentabilidade das formações:</p> <ul style="list-style-type: none"> Realizar a análise SWOT por curso, que entre outros, aborde a procura, eficiência formativa, plano de estudos, internacionalização e empregabilidade; Realizar a análise SWOT global, que entre outros, aborde a envolvente, instalações, recursos humanos e organização; Apresentação de propostas de melhoria; Estabelecimento de novas estratégias. 	<p>Direção, Conselho Técnico-Científico, Conselho Pedagógico, Coordenadores de Curso, Secções, Desenvolvimento Estratégico, Diagnóstico e Qualidade e Empregabilidade.</p>
<p>Para disponibilizar cursos de mestrado em língua inglesa:</p> <ul style="list-style-type: none"> Reuniões com Coordenadores de Secção e Coordenadores de Curso para definição de modelo e identificação de necessidades; Apresentar proposta de modelo aos órgãos; Reuniões com GI.COM para definição de um plano de divulgação, nacional e internacional. 	<p>Direção, Conselho Técnico-Científico, Conselho Pedagógico, Coordenadores de Curso, Secções e GI.COM.</p>
<p>Para promover o sucesso académico:</p> <ul style="list-style-type: none"> Promover a reflexão sobre as práticas de ensino/aprendizagem, nomeadamente através da disponibilização dos relatórios de monitorização e da realização de sessões de trabalho com os intervenientes no processo de ensino/aprendizagem; Reforçar e apoiar a adoção de práticas pedagógicas inovadoras e de metodologias de aprendizagem ativa; Apoiar na disponibilização de <i>workshops</i> dirigidos aos estudantes sobre métodos de trabalho e estudo; Disponibilizar cursos de formação básica para estudantes com necessidades diagnosticadas; Apoiar na dinamização do programa de apoio ao estudante no estudo, envolvendo os estudantes ou docentes (Programa de Mentorado). 	<p>Presidência, Direção, Conselho Pedagógico, Conselho Técnico-Científico, Coordenadores de Curso, Secções, Diagnóstico e Qualidade e SAS.</p>
<p>Para prevenir o abandono escolar:</p> <ul style="list-style-type: none"> Reforçar a informação aos estudantes sobre possibilidade de apoios sociais, de estudante a tempo parcial e de estatuto de trabalhador estudante; Incrementar a utilização da aprendizagem à distância nas unidades curriculares; Estudar a possibilidade de oferecer percursos alternativos aos planos de estudos normais para estudantes com insucesso; Estudar a possibilidade de oferecer conteúdos programáticos de base, para estudantes que não tenham concluído o ensino secundário ou equivalente. 	<p>Direção, Conselho Pedagógico, Conselho Técnico-Científico, Coordenadores de Curso, Diagnóstico e Qualidade, Empregabilidade, SPE e SAS.</p>
<p>Para criar um serviço de apoio, integração e orientação académica:</p> <ul style="list-style-type: none"> Desencadear o procedimento para contratação de um elemento não docente; Criação do serviço por despacho com a definição dos objetivos e atribuições. 	<p>Presidência, Direção, Conselho Pedagógico, Coordenadores de Curso, Empregabilidade e SPE.</p>

3.2 Investigação, desenvolvimento e inovação como motor de desenvolvimento e afirmação

As Tabelas VI e VII mostram, respetivamente, as metas a alcançar e as principais atividades a desenvolver nos objetivos operacionais associados ao objetivo estratégico OE2 (Investigação, desenvolvimento e inovação como motor de desenvolvimento e afirmação).

Tabela VI – Metas a alcançar nos objetivos operacionais associados ao objetivo estratégico OE2

Objetivos operacionais	Metas a alcançar
OO2.1.1: Definir a política estratégica de investigação e inovação	Fixar a política estratégica de investigação e inovação garantindo o envolvimento dos órgãos de gestão competentes
OO2.1.2: Promover a participação do corpo docente e estudantes em projetos de investigação científica e desenvolvimento tecnológico	i. Aumentar o número de docentes que participam em projetos ii. Envolver estudantes em projetos
OO2.2.1: Promover a inovação e empreendedorismo	Aumentar as ideias de negócio incubadas no Pólo do Barreiro da IPStartUp

Tabela VII – Principais atividades a desenvolver nos objetivos operacionais associados ao objetivo estratégico OE2

Principais atividades a desenvolver	Equipa
Para definir a política estratégica de investigação e inovação: <ul style="list-style-type: none"> Identificar de que forma e que tipo de investigação poderá responder a desafios existentes nas empresas e organizações; Promover uma análise e discussão interna sobre a definição de uma política de investigação, incluindo as linhas de investigação prioritárias; Definir a política estratégica de investigação e inovação. 	Conselho Técnico-Científico, Secções, CIQuiBio e INCITE
Para promover a participação do corpo docente e estudantes em projetos de investigação científica e desenvolvimento tecnológico: <ul style="list-style-type: none"> Disponibilizar informação sobre programas de apoio financeiro para a investigação e desenvolvimento; Identificar o tipo de investigação que poderá responder a desafios existentes nas empresas e organizações; Proceder à identificação de parceiros estratégicos; Promover a ligação a associações de empresas ou organizações nacionais e internacionais; Disponibilizar apoio para a elaboração de propostas; Participar em plataformas locais e setoriais. 	Direção, Secções, Coordenadores de Curso, CIQuiBio, INCITE, Projetos e Programas de Financiamento e UAIIDE.
Para promover a inovação e empreendedorismo: <ul style="list-style-type: none"> Divulgar informação sobre o apoio do IPS à criação de empresas, transferência de tecnologia e promoção de competências empreendedoras; Apoiar e promover a realização de ações para o desenvolvimento de competências empreendedoras; Apoiar e promover a participação da comunidade no Concurso Nacional de Ideias Poliemprende; Apoiar na procura do apoio técnico especializado ao desenvolvimento da empresa; Apoiar e promover a identificação de mentores para acompanhamento da ideia de negócio; Promover o desenvolvimento de uma parceria para disponibilização de espaços no centro do Barreiro, para incubar ideias de negócios promovidas por elementos da comunidade IPS. 	Presidência, Direção, Projetos e Programas de Financiamento, UAIIDE, Empregabilidade e SPE.

3.3 Relações com a comunidade fortes, eficazes e alargadas

As Tabelas VIII e IX mostram, respetivamente, as metas a alcançar e as principais atividades a desenvolver nos objetivos operacionais associados ao objetivo estratégico OE3 (Relações com a comunidade fortes, eficazes e alargadas).

Tabela VIII – Metas a alcançar nos objetivos operacionais associados ao objetivo estratégico OE3

Objetivos operacionais	Metas a alcançar
OO3.1.1: Criar um semestre internacional	Propor a disponibilização de um conjunto de unidades curriculares dos cursos de licenciatura e mestrado a funcionar em língua inglesa
OO3.1.2: Disponibilizar o portal em inglês	Disponibilizar o portal em inglês
OO3.2.1: Aumentar a identidade e notoriedade	i. Aumentar em 10% os indicadores associados a referências na imprensa (escrita, digital e televisão) ii. Incrementar os indicadores associados com as redes sociais
OO3.2.2: Promover a ligação e desenvolvimento de atividades com instituições e organizações	Desenvolver ou apoiar, pelo menos, 5 ações que promovam o desenvolvimento de atividades com instituições e organizações
OO3.2.3: Aumentar o número de acordos bilaterais	Aumentar em 5% o número de acordos bilaterais no âmbito dos programas Erasmus+ para os cursos de licenciatura e mestrado
OO3.3.1: Criar condições e oportunidades para a prestação de serviços às organizações	Aumentar em 10% as receitas cobradas provenientes da prestação de serviços especializados

Tabela IX – Principais atividades a desenvolver nos objetivos operacionais associados ao objetivo estratégico OE3 (continua)

Principais atividades a desenvolver	Equipa
Para criar um semestre internacional: <ul style="list-style-type: none"> • Reuniões com Coordenadores de Secção e Coordenadores de Curso para definição de modelo e identificação de necessidades; • Apresentar proposta de modelo aos órgãos; • Reuniões com CIMOB para definição de um plano de divulgação pelas entidades parceiras. 	Presidência, Direção, Conselho Técnico-Científico, Conselho Pedagógico, Coordenadores de Curso, Secções, Cooperação Internacional e CIMOB.
Para disponibilizar o portal em inglês: <ul style="list-style-type: none"> • Reunir com a DI para definir um plano de disponibilização de conteúdos; • Apoiar na manutenção e atualização do portal. 	Presidência, Direção, Secções, Divulgação, DI e GI.COM.
Para aumentar a identidade e notoriedade: <ul style="list-style-type: none"> • Continuar o alargamento da rede de parceiros; • Apoiar na realização de eventos temáticos envolvendo a comunidade e com interesse para o desenvolvimento da região; • Colaborar com a imprensa regional na disponibilização de conteúdos; • Colaborar com os Jornais da Região na elaboração de artigos de opinião. 	Presidência, Direção, Divulgação e GI.COM.
Para promover a ligação e desenvolvimento de atividades com instituições e organizações: <ul style="list-style-type: none"> • Promover a divulgação das competências e serviços junto das instituições e organizações; • Apoiar e promover ações de <i>networking</i> junto das empresas e organizações; • Apoiar e promover cursos de curta duração; • Identificar a possibilidade de desenvolvimento de cursos de mestrado de 60 ECTS. 	Presidência, Direção, Conselho Técnico-Científico, Secções, Projetos e Programas de Financiamento, CIQuiBio, INCITE e UAIIDE.

Tabela IX – Principais atividades a desenvolver nos objetivos operacionais associados ao objetivo estratégico OE3 (continuação)

Principais atividades a desenvolver	Equipa
Para aumentar o número de acordos bilaterais: <ul style="list-style-type: none"> • Identificar cursos de instituições de ensino superior europeias com potencial de estabelecer acordo bilateral; • Promover e apoiar o contacto institucional com as instituições de ensino superior europeias; • Desencadear o processo e os procedimentos para estabelecer o acordo bilateral. 	Direção, Coordenadores de Curso, Cooperação Internacional e CIMOB.
Para criar condições e oportunidades para a prestação de serviços às organizações: <ul style="list-style-type: none"> • Proceder à identificação de potenciais interessados; • Promover a ligação a associações de empresariais, locais e nacionais; • Disponibilizar apoio para a elaboração de propostas; • Participar em plataformas locais e setoriais; • Reforçar os protocolos de cooperação com as instituições e organizações. 	Presidência, Direção, Secções, Projetos e Programas de Financiamento, CIQuiBio, INCITE e UAIIDE.

3.4 Organização e processos otimizados

As Tabelas X e XI mostram, respetivamente, as metas a alcançar e as principais atividades a desenvolver nos objetivos operacionais associados ao objetivo estratégico OE4 (Organização e processos otimizados).

Tabela X – Metas a alcançar nos objetivos operacionais associados ao objetivo estratégico OE4

Objetivos operacionais	Metas a alcançar
OO4.1.1: Apoiar na implementação do sistema de informação SIGARRA	Apoiar e proporcionar todas as condições para a transição do sistema de informação
OO4.2.1: Reforçar do corpo não docente	Propor a integração de 1 técnico superior e 1 assistente técnico
OO4.2.2: Reforçar o corpo docente de carreira	i. Garantir a abertura de concursos associados ao PREVPAP ii. Definir um plano de necessidades para reforço do corpo docente de carreira
OO4.3.1: Realizar as obras de correção de patologias nas instalações	Iniciar as obras nas instalações
OO4.3.2: Criar espaços vocacionados para o trabalho em grupo dos estudantes	Criar e disponibilizar os espaços
OO4.3.3: Remodelar espaços comuns nas instalações	Remodelar 2 espaços comuns

Tabela XI – Principais atividades a desenvolver nos objetivos operacionais associados ao objetivo estratégico OE4 (continua)

Principais atividades a desenvolver	Equipa
Para apoiar na implementação do sistema de informação SIGARRA: <ul style="list-style-type: none"> • Apoiar na implementação e disponibilização da nova versão do sistema de informação; • Realização de sessões de trabalho com os intervenientes no processo de utilização. 	Presidência, Direção, Coordenadores de Secção, Coordenadores de Curso, DI.

Tabela XI – Principais atividades a desenvolver nos objetivos operacionais associados ao objetivo estratégico OE4 (continuação)

Principais atividades a desenvolver	Equipa
Para reforço do corpo não docente: <ul style="list-style-type: none"> • Identificar os serviços com necessidade de reforço de recursos humanos, definindo casos prioritárias; • Desencadear os procedimentos necessários e definidos em lei para os concursos de seleção e seriação. 	Presidência, Direção e DRH.
Para reforçar o corpo docente de carreira: <ul style="list-style-type: none"> • Desencadear os procedimentos para conclusão dos concursos associados ao PREVPAP; • Elaborar um plano previsional de necessidades de serviço docente; • Identificar as áreas de conhecimento prioritárias, estratégicas e com necessidades de reforço. 	Presidência, Direção, Conselho Técnico-Científico e Secções.
Para realizar as obras de correção de patologias nas instalações: <ul style="list-style-type: none"> • Desenvolver os procedimentos necessários para iniciar os trabalhos de intervenção na cobertura, nas fachadas e no interior do edifício. 	Presidência, Direção e Manutenção.
Para criar espaços vocacionados para o trabalho em grupo dos estudantes: <ul style="list-style-type: none"> • Identificação dos locais para implementação dos espaços vocacionais; • Desenvolver os procedimentos necessários para iniciar os trabalhos da intervenção. 	Direção e Manutenção.
Para remodelar espaços comuns nas instalações: <ul style="list-style-type: none"> • Identificação dos locais para remodelação; • Elaborar um plano de intervenção dos espaços, com a definição dos custos associados para cada intervenção; • Desenvolver os procedimentos necessários para iniciar os trabalhos associados. 	Direção e Manutenção.

4. Orçamento previsional para o ano de 2019

O Quadro I mostra o orçamento previsional de receitas e despesas da ESTBarreiro/IPS para o ano de 2019.

Quadro I – Orçamento previsional de receitas e despesas da ESTBarreiro/IPS para 2019

Receitas	Valores em Euros
Receita Orçamento Estado	1.595.922,00
Total da Receita do Orçamento de Estado	1.595.922,00
Propinas	555.471,00
Emolumentos	60.000,00
Outras receitas	44.250,00
Total da Receita de Outras Fontes Financiamento	659.721,00
Total da Receita	2.255.643,00

Despesas	
Despesas com Pessoal	2.062.384,00
Despesas Correntes	172.609,00
Despesas de Investimento	20.650,00
Total da Despesa	2.255.643,00

Pela análise do Quadro I é possível constatar que:

- A percentagem de receitas do orçamento de estado representa 70,8%;
- A percentagem de receitas próprias representa 28,2%;
- A percentagem de despesa com pessoal representa 91,4%;
- A percentagem de despesa de funcionamento representa 7,7%;
- A percentagem de despesa de investimento representa 0,9%.

ANEXO A - Informação integrada por estratégia de desenvolvimento

A.1. Projeto educativo com elevado padrão de qualidade

Dinamização, consolidação e adequação da oferta formativa

Objetivos operacionais	Metas a alcançar	Principais atividades a desenvolver	Equipa
OO1.1.1: Aumentar o número de estudantes inscritos	Aumentar em 5% o número total de estudantes inscritos	<ul style="list-style-type: none"> Realizar campanhas de divulgação, nacionais e internacionais, para captação de estudantes; Promover a divulgação da oferta formativa junto das escolas secundárias e profissionais, das empresas e das organizações; Envolver os estudantes na divulgação. Promover cursos de preparação para provas de acesso; Organizar eventos em colaboração com a comunidade envolvente que permita a divulgação da oferta formativa; Reforçar a rede de ensino com as escolas secundárias e profissionais e entidades protocoladas; Apoiar no desenvolvimento de elementos promocionais da oferta formativa. 	Direção, Coordenadores de Curso, Secções, Divulgação e GI.COM.
OO1.1.2: Finalizar o estudo de análise da qualidade e sustentabilidade das formações	Disponibilizar o estudo que suporte a tomada de decisão e promova a adequação da oferta formativa	<ul style="list-style-type: none"> Realizar a análise SWOT por curso, que entre outros, aborde a procura, eficiência formativa, plano de estudos, internacionalização e empregabilidade; Realizar a análise SWOT global, que entre outros, aborde a envolvente, instalações, recursos humanos e organização; Apresentação de propostas de melhoria; Estabelecimento de novas estratégias. 	Direção, Conselho Técnico-Científico, Conselho Pedagógico, Coordenadores de Curso, Secções, Desenvolvimento Estratégico, Diagnóstico e Qualidade e Empregabilidade.
OO1.1.3: Disponibilizar cursos de mestrado em língua inglesa	Propor um contingente de vagas para o funcionamento em língua inglesa de turmas nos cursos de mestrado	<ul style="list-style-type: none"> Reuniões com Coordenadores de Secção e Coordenadores de Curso para definição de modelo e identificação de necessidades; Apresentar proposta de modelo aos órgãos; Reuniões com GI.COM para definição de um plano de divulgação, nacional e internacional. 	Direção, Conselho Técnico-Científico, Conselho Pedagógico, Coordenadores de Curso, Secções e GI.COM.

Melhoria contínua do processo de ensino-aprendizagem

Objetivos operacionais	Metas a alcançar	Principais atividades a desenvolver	Equipa
OO1.2.1: Promover o sucesso académico	Aumentar em 5% a percentagem de diplomados dos cursos em (N) e (N+1) anos, em que N representa o número de anos curriculares do curso	<ul style="list-style-type: none"> • Promover a reflexão sobre as práticas de ensino/aprendizagem, nomeadamente através da disponibilização dos relatórios de monitorização e da realização de sessões de trabalho com os intervenientes no processo de ensino/aprendizagem; • Reforçar e apoiar a adoção de práticas pedagógicas inovadoras e de metodologias de aprendizagem ativa; • Apoiar na disponibilização de workshops dirigidos aos estudantes sobre métodos de trabalho e estudo; • Disponibilizar cursos de formação básica para estudantes com necessidades diagnosticadas; <p>Apoiar na dinamização do programa de apoio ao estudante no estudo, envolvendo os estudantes ou docentes (Programa de Mentorado).</p>	Presidência, Direção, Conselho Pedagógico, Conselho Técnico-Científico, Coordenadores de Curso, Secções, Diagnóstico e Qualidade e SAS.
OO1.2.2: Prevenir o abandono escolar	Diminuir em 2,5% a taxa de abandono escolar nos estudantes no 1.º ano curricular dos cursos	<ul style="list-style-type: none"> • Reforçar a informação aos estudantes sobre possibilidade de apoios sociais, de estudante a tempo parcial e de estatuto de trabalhador estudante; • Incrementar a utilização da aprendizagem à distância nas unidades curriculares; • Estudar a possibilidade de oferecer percursos alternativos aos planos de estudos normais para estudantes com insucesso; • Estudar a possibilidade de oferecer conteúdos programáticos de base, para estudantes que não tenham concluído o ensino secundário ou equivalente. 	Direção, Conselho Pedagógico, Conselho Técnico-Científico, Coordenadores de Curso, Diagnóstico e Qualidade, Empregabilidade, SPE e SAS.
OO1.2.3: Criar um serviço de apoio, integração e orientação académica	Criar e disponibilizar o serviço	<ul style="list-style-type: none"> • Desencadear o procedimento para contratação de um elemento não docente; • Criação do serviço por despacho com a definição dos objetivos e atribuições. 	Presidência, Direção, Conselho Pedagógico, Coordenadores de Curso, Empregabilidade e SPE.

A.2. Investigação, desenvolvimento e inovação como motor de desenvolvimento e afirmação

Promoção das atividades de Investigação e Desenvolvimento

Objetivos operacionais	Metas a alcançar	Principais atividades a desenvolver	Equipa
OO2.1.1: Definir a política estratégica de investigação e inovação	Fixar a política estratégica de investigação e inovação garantindo o envolvimento dos órgãos de gestão competentes	<ul style="list-style-type: none"> Identificar de que forma e que tipo de investigação poderá responder a desafios existentes nas empresas e organizações; Promover uma análise e discussão interna sobre a definição de uma política de investigação, incluindo as linhas de investigação prioritárias; Definir a política estratégica de investigação e inovação. 	Conselho Técnico-Científico, Secções, CIQuiBio e INCITE
OO2.1.2: Promover a participação do corpo docente e estudantes em projetos de investigação científica e desenvolvimento tecnológico	<ol style="list-style-type: none"> Aumentar o número de docentes que participam em projetos Envolver estudantes em projetos 	<ul style="list-style-type: none"> Disponibilizar informação sobre programas de apoio financeiro para a investigação e desenvolvimento; Identificar o tipo de investigação que poderá responder a desafios existentes nas empresas e organizações; Proceder à identificação de parceiros estratégicos; Promover a ligação a associações de empresas ou organizações nacionais e internacionais; Disponibilizar apoio para a elaboração de propostas; Participar em plataformas locais e setoriais. 	Direção, Secções, Coordenadores de Curso, CIQuiBio, INCITE, Projetos e Programas de Financiamento e UAIIDE.

Apoio à Inovação e Empreendedorismo

Objetivos operacionais	Metas a alcançar	Principais atividades a desenvolver	Equipa
OO2.2.1: Promover a inovação e empreendedorismo	Aumentar as ideias de negócio incubadas no Pólo do Barreiro da IPStartUp	<ul style="list-style-type: none"> Divulgar informação sobre o apoio do IPS à criação de empresas, transferência de tecnologia e promoção de competências empreendedoras; Apoiar e promover a realização de ações para o desenvolvimento de competências empreendedoras; Apoiar e promover a participação da comunidade no Concurso Nacional de Ideias Poliempreeende; Apoiar na procura do apoio técnico especializado ao desenvolvimento da empresa; Apoiar e promover a identificação de mentores para acompanhamento da ideia de negócio; Promover o desenvolvimento de uma parceria para disponibilização de espaços no centro do Barreiro, para incubar ideias de negócios promovidas por elementos da comunidade IPS. 	Presidência, Direção, Projetos e Programas de Financiamento, UAIIDE, Empregabilidade e SPE.

A.3. Relações com a comunidade fortes, eficazes e alargadas

Fortalecimento da interculturalidade e internacionalização

Objetivos operacionais	Metas a alcançar	Principais atividades a desenvolver	Equipa
OO3.1.1: Criar um semestre internacional	Propor a disponibilização de um conjunto de unidades curriculares dos cursos de licenciatura e mestrado a funcionar em língua inglesa	<ul style="list-style-type: none"> • Reuniões com Coordenadores de Secção e Coordenadores de Curso para definição de modelo e identificação de necessidades; • Apresentar proposta de modelo aos órgãos; • Reuniões com CIMOB para definição de um plano de divulgação pelas entidades parceiras. 	Presidência, Direção, Conselho Técnico-Científico, Conselho Pedagógico, Coordenadores de Curso, Secções, Cooperação Internacional e CIMOB.
OO3.1.2: Disponibilizar o portal em inglês	Disponibilizar o portal em inglês	<ul style="list-style-type: none"> • Reunir com a DI para definir um plano de disponibilização de conteúdos; • Apoiar na manutenção e atualização do portal. 	Presidência, Direção, Secções, Divulgação, DI e GI.COM.

Estabelecimento de parcerias e alianças

Objetivos operacionais	Metas a alcançar	Principais atividades a desenvolver	Equipa
OO3.2.1: Aumentar a identidade e notoriedade	i. Aumentar em 10% os indicadores associados a referências na imprensa (escrita, digital e televisão) ii. Incrementar os indicadores associados com as redes sociais	<ul style="list-style-type: none"> • Continuar o alargamento da rede de parceiros; • Apoiar na realização de eventos temáticos envolvendo a comunidade e com interesse para o desenvolvimento da região; • Colaborar com a imprensa regional na disponibilização de conteúdos; • Colaborar com os Jornais da Região na elaboração de artigos de opinião. 	Presidência, Direção, Divulgação e GI.COM.
OO3.2.2: Promover a ligação e desenvolvimento de atividades com instituições e organizações	Desenvolver ou apoiar, pelo menos, 5 ações que promovam o desenvolvimento de atividades com instituições e organizações	<ul style="list-style-type: none"> • Promover a divulgação das competências e serviços junto das instituições e organizações; • Apoiar e promover ações de networking junto das empresas e organizações; • Apoiar e promover cursos de curta duração; • Identificar a possibilidade de desenvolvimento de cursos de mestrado de 60 ECTS. 	Presidência, Direção, Conselho Técnico-Científico, Secções, Projetos e Programas de Financiamento, CIQuiBio, INCITE e UAIIDE.
OO3.2.3: Aumentar o número de acordos bilaterais	Aumentar em 5% o número de acordos bilaterais no âmbito dos programas Erasmus+ para os cursos de licenciatura e mestrado	<ul style="list-style-type: none"> • Identificar cursos de instituições de ensino superior europeias com potencial de estabelecer acordo bilateral; • Promover e apoiar o contacto institucional com as instituições de ensino superior europeias; • Desencadear o processo e os procedimentos para estabelecer o acordo bilateral. 	Direção, Coordenadores de Curso, Cooperação Internacional e CIMOB.

Estímulo à oferta de serviços especializados

Objetivos operacionais	Metas a alcançar	Principais atividades a desenvolver	Equipa
OO3.3.1: Criar condições e oportunidades para a prestação de serviços às organizações	Aumentar em 10% as receitas cobradas provenientes da prestação de serviços especializados	<ul style="list-style-type: none"> • Proceder à identificação de potenciais interessados; • Promover a ligação a associações de empresariais, locais e nacionais; • Disponibilizar apoio para a elaboração de propostas; • Participar em plataformas locais e setoriais; • Reforçar os protocolos de cooperação com as instituições e organizações. 	Presidência, Direção, Secções, Projetos e Programas de Financiamento, CIQuiBio, INCITE e UAIIDE.

A.4. Organização e processos otimizados

Governança

Objetivos operacionais	Metas a alcançar	Principais atividades a desenvolver	Equipa
OO4.1.1: Apoiar na implementação do sistema de informação SIGARRA	Apoiar e proporcionar todas as condições para a transição do sistema de informação	<ul style="list-style-type: none"> • Apoiar na implementação e disponibilização da nova versão do sistema de informação; • Realização de sessões de trabalho com os intervenientes no processo de utilização. 	Presidência, Direção, Coordenadores de Secção, Coordenadores de Curso, DI.

Promoção do desenvolvimento e bem-estar dos recursos humanos

Objetivos operacionais	Metas a alcançar	Principais atividades a desenvolver	Equipa
OO4.2.1: Reforçar do corpo não docente	Propor a integração de 1 técnico superior e 1 assistente técnico	<ul style="list-style-type: none"> • Identificar os serviços com necessidade de reforço de recursos humanos, definindo casos prioritários; • Desencadear os procedimentos necessários e definidos em lei para os concursos de seleção e seriação. 	Presidência, Direção e DRH.
OO4.2.2: Reforçar o corpo docente de carreira	<ol style="list-style-type: none"> Garantir a abertura de concursos associados ao PREVPAP Definir um plano de necessidades para reforço do corpo docente de carreira 	<ul style="list-style-type: none"> • Desencadear os procedimentos para conclusão dos concursos associados ao PREVPAP; • Elaborar um plano previsional de necessidades de serviço docente; • Identificar as áreas de conhecimento prioritárias, estratégicas e com necessidades de reforço. 	Presidência, Direção, Conselho Técnico-Científico e Secções.

Otimização da utilização dos recursos físicos e financeiros

Objetivos operacionais	Metas a alcançar	Principais atividades a desenvolver	Equipa
OO4.3.1: Realizar as obras de correção de patologias nas instalações	Iniciar as obras nas instalações	<ul style="list-style-type: none"> • Desenvolver os procedimentos necessários para iniciar os trabalhos de intervenção na cobertura, nas fachadas e no interior do edifício. 	Presidência, Direção e Manutenção.
OO4.3.2: Criar espaços vocacionados para o trabalho em grupo dos estudantes	Criar e disponibilizar os espaços	<ul style="list-style-type: none"> • Identificação dos locais para implementação dos espaços vocacionais; • Desenvolver os procedimentos necessários para iniciar os trabalhos da intervenção. 	Direção e Manutenção.
OO4.3.3: Remodelar espaços comuns nas instalações	Remodelar 2 espaços comuns	<ul style="list-style-type: none"> • Identificação dos locais para remodelação; • Elaborar um plano de intervenção dos espaços, com a definição dos custos associados para cada intervenção; • Desenvolver os procedimentos necessários para iniciar os trabalhos associados. 	Direção e Manutenção.